

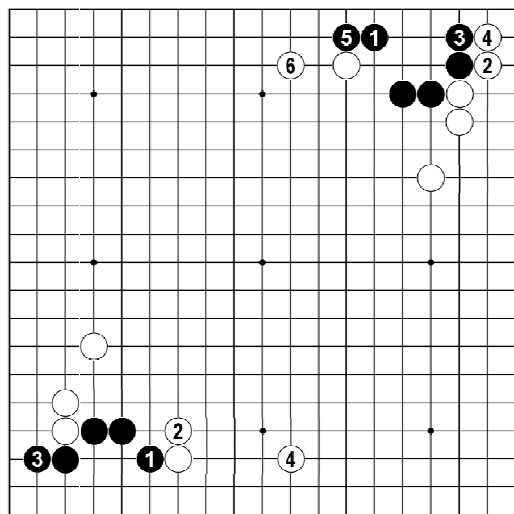
### Diag. 11

SupraDekstra angulo;

Ni studu ke la nigra ŝtonaro en la MalSupraMaldekstra angulo ne havas du okulojn. Eĉ se Nigro gardis la limon per N1 kaj N3, post kiam Blanko blokis per B4, Nigro ne povas fari du okulojn en ĉi tiu angulo. Ĉi tiu formo estas 'baza formo morta'. Vi estu konvinkita per la du diagramoj en la MalsupraDekstra angulo kaj en la

MalsupraMalDekstra angulo.

Revenante al SupraDekstra angulo, ĉar nuntempe Nigro povas eskapi eksteren, Blanko ne tuj ŝtonmetas B4, kaj atendas ŝancon por mortigi la nigran ŝtonaron. Ĉiukaze, klare malavantaĝa estas Nigro.



### Diag. 12

SupraDekstra angulo;

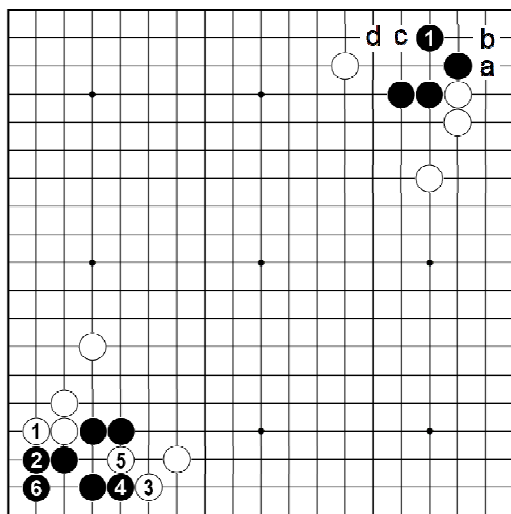
Ĉu bone estas gardi ĉi tiu flankon per N1? Se Blanko blokante respondus per B5, Nigro povus 'suben-iri' kiel N2.

Sed Blanko okupos la angulan teritorion per B2 kaj B4. Nigro, se volas fari du okulojn ĉi tie, devas rampi malalte kiel N5. Ĉi tiun procedon ne ŝatas Nigro.

MalSupraMalDekstra angulo;

Se Nigro metrajton tenante efikigi 'diagonalan-tuŝmeton' N1, kaj 'suben-iri' kiel N3, Nigro povas sekurigi la angulon. Tamen Blanko

‘stariĝas’ kiel B2 kaj etendiĝas kiel B4 kaj faras bonformon ‘Tripunktan etendon de du starantaj ŝtonoj’. Laŭ la supraj eksplorado, Nigro devas elekti ŝtonmeton, kiu povas gardi ambaŭflanken.



### Diag. 13

SupraDekstra angulo;

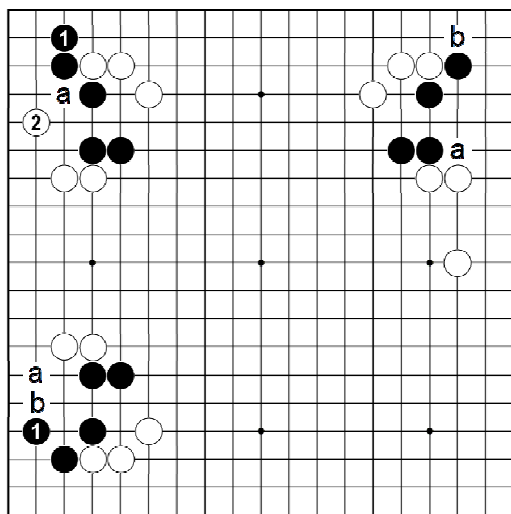
La ‘diagonala sinligo’ N1 estas la ŝtonmeto, kiu gardas ambaŭflanken.

Dekstre, kontraŭ Blanka ‘bato’ B-a, Nigro povas bloki per N-b.

MalDekstre, kontraŭ Blanka ‘glito’ B-c, Nigro povas kapti ĝin per ‘pinĉ-tuŝ-meto’ B-d. Eĉ se la ĉirkaŭantaj blankaj ŝtonoj tre fortiĝos, la nigra ŝtonaro povas sin-vivigi en la angulo.

SupraDekstra angulo;

Montrita estas unu ekzemplo de la procedo por Nigro sin-vivigi. Neniel Blanko povas mortigi la nigran ŝtonaron.



### Diag. 14

SupraDekstra angulo;

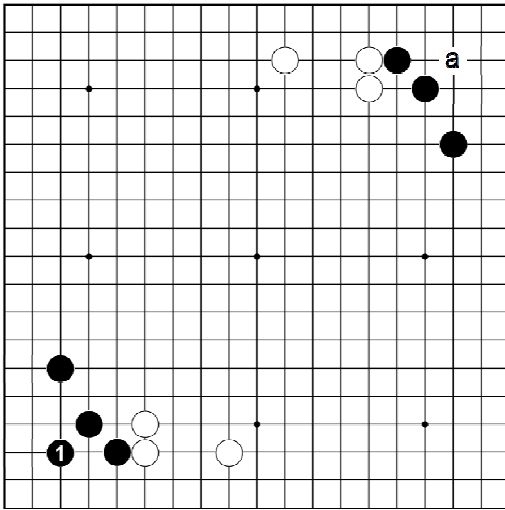
Jene estas aplika ekzerco de la lasta diagramo. Ĉi tio estas unu vario el la ‘batalmodeloj’ de ‘stelo’. Kiam Nigro volas gardi ĉi tiun angulon, necesus ambaŭ ‘bloko’ N-a kaj ‘suben-iri’ N-b. Se Nigro ‘blokas’ per N-a, Blanko ‘bato’ kiel B-b. Aliflanke, se Nigro ‘suben-iras’ kiel N-b,...

SupraMalDekstra angulo;

Blanko glitas kiel B2 detruante ‘okulformon’ de la nigra ŝtonaro.

MalSupraMalDekstra angulo;

Do Nigro elpensas la ‘diagonalan sin-ligon’ N1. Sekvante, eĉ se Blanko ‘diagonaligas’ kiel B-a, Nigro respondas per N-b, kaj la nigra ŝtonaro havas 2 okulojn.



**Diag. 15**

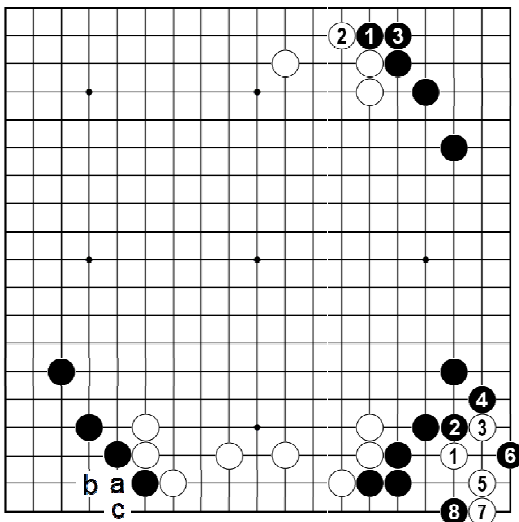
SupraDekstra angulo;

Ĉi tio estas unu tipa ‘batalmodelo’ de ‘stelo’. Ni studu kiel Nigro ŝtonmetu sekvante.

Se Nigro forlasas ĉi tiun angulon, Blanko havas rimedon invadi ekde ŝtonmeto sur punkton ‘a’.

Do Nigro devus unue eviti tion.

SupraMalDekstra angulo;  
Nigro rekte singardis sur la 3-3 punkton. Tamen ĉi tiu meto estas tro singardema.



**Diag. 16**

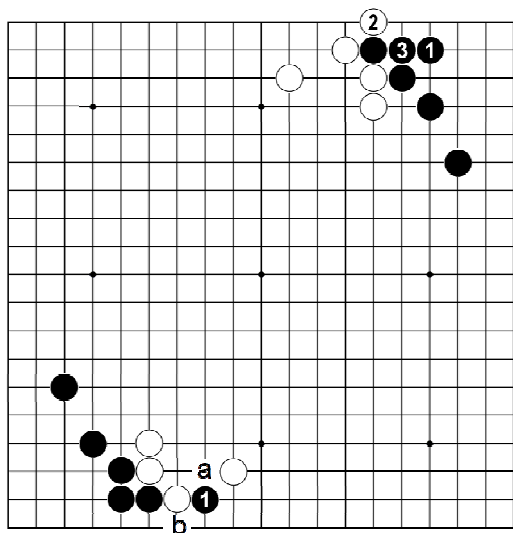
SupraDekstra angulo;

Nigro ‘batu’ per N1 kaj ‘sinligu’ per N3. Ĉi tiu ‘bato-kaj-sinligo’ estas la plej bona. Ĉar Nigro povas eviti Blankan invadon, pligrandigi sian teritorion, kaj fari rimedon por invadi la blankan teritorion. Ĉi tiam Blanko ne povas invadi la Nigran teritorion, kiel montrite estis en la

MalSupraDekstra angulo.

MalSupraMalDekstra angulo;

En la formo, Nigro povas sinligi la unu ŝtonon per N-a, jam menciita, aŭ per N-b, aŭ per N-c.



**Diag. 17**

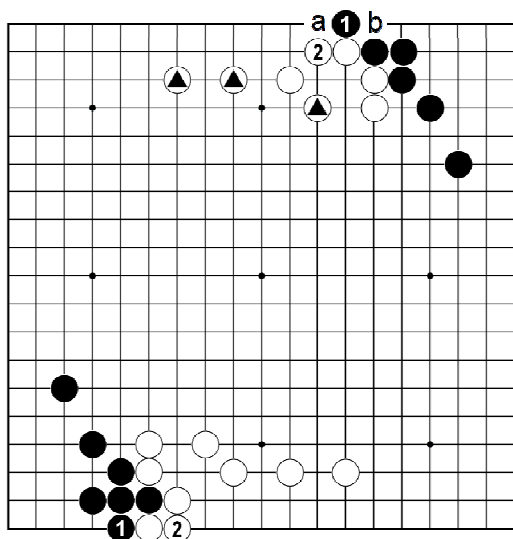
SupraDekstra angulo;

Malbone estas ‘diagonale sinligi’ per N1. Kontraŭ Blanka ‘minaco’ Nigro devas sin-ligi per N3. La formo egalas al tio, ke unue Nigro sinligis per N3, kaj kontraŭ Blanka ‘bato’ B2, stulte respondis per N1. Konkreta malavantaĝo komparante kun la formo post ‘solida sinligo’ estas jene...

MalSupraMalDekstra angulo;

Post ‘solida sinligo’, Nigro havas rimedon ‘limaranĝi’ per ‘pinĉ-tuŝmeto’ N1. Prave estos, ke Blanko ‘sin-ligi’ per B-a kaj Nigro ‘transvadi’ per N-b, kaj la Blanka teritorio grande malmultiĝas. Se Blanko, anstataŭ B-a, ‘seben-irus’ kiel B-b, Nigro ‘el-irus’ kiel N-a, kaj

la blanka ŝtongrupo disrompiĝus. Aliflanke en la formo en la SupraDekstra angulo, Nigro ne havas tiun rimedon.

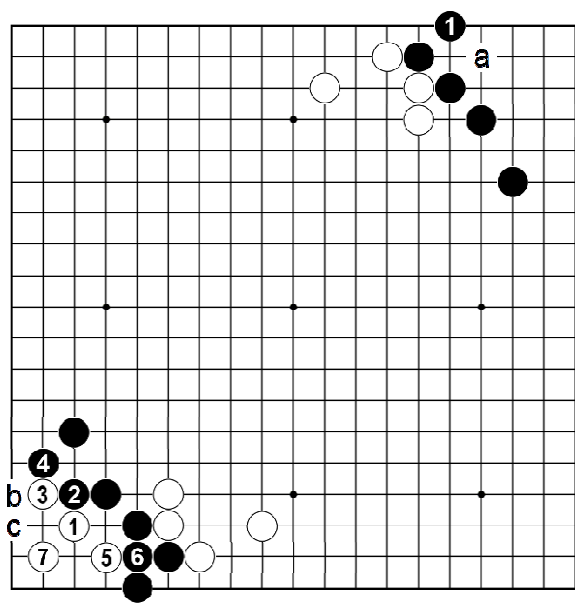


**Diag. 18**

SupraDekstra angulo;

En la kazo kiam jam metitaj estas ŝtonoj ▲, ktp, tiam Nigro ne havas la rimedon montritan en la lasta diagramo. Eĉ en ĉi tia kazo,

en ‘lim-aranĝo’ restas diferenco inter la ‘sin-ligoj’, ke ĉi kaze de la ‘solida sin-ligo’ Nigro povas efikigi la ‘baton’ N1. En la rezulta formo, poste ŝtonmetiĝos B-a kaj N-b. Komparante ĉi tion kun la kazo de ‘diagonala sinligo’, montrita en la MalSupraMalDekstra angulo, rezultas 1 poento da diferenco en la Nigra teritorio, kaj 2 poentoj da diferenco en la Blanka teritorio, sume 3 poentoj da diferenco. Ne tasku la 3 poentojn malmultaj. Rememoru, ke per la ‘solida sinligo’ Nigro povas sekurigi la teritorion en la angulo (vidu diagramon 16), do Nigro ne sence sin retenu kiel en la MalSupraMalDekstra angulo.



**Diag. 19**

SupraDekstra angulo;

Pli malbone estas ‘diagonale-sinligi’ kiel tiu ĉi N1. Restas Blanka rimedo ‘enrigardi’ per B-a, por invadi la angulon. Tio estas pli grava ol kelkaj poentoj, kiel en la lasta diagramo. Eblas procedo montrita en la MalSupraMalDekstra angulo. Ĉi tiu blankan ŝtonaron Nigro ne povas mortigi senkondiĉe.

Fariĝos ‘alternekaptado’ per N-b kaj B-c.

Kiel montrita supren, ekzistas merito kaj malmerito en ‘solida sinligo’ kaj ‘diagonala sin-ligo’. Oni devas prudente elekti la manieron por ‘sinligi’.

(daŭrigota)

## La solvo 301-a

Nigro povas mortigi la blankon.

Fig. 1-a: Sukceso. Nigro unue internen metas N1, kaj post B2, minacante ĉasas blankon per N3. Anstataŭ B2, se B-a, tiam N2.

Fig. 2-a: Malsukceso. Se Nigro hastas N1, Blanko povas sinviviĝi per B4, B6, kaj B8.

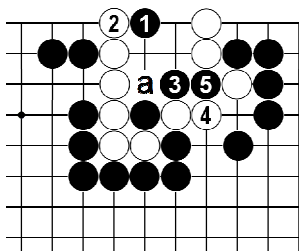


Fig. 1-a

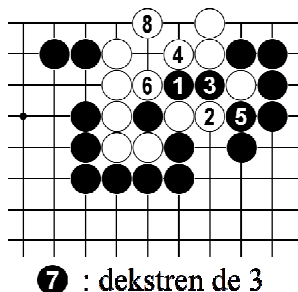


Fig. 2-a

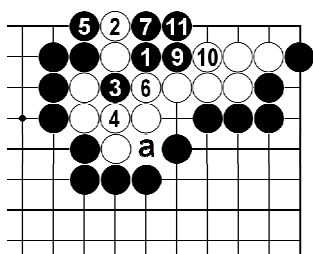
## La solvo 302-a

Nigro povas mortigi la blankon.

Fig. 1-a: Sukceso. Esenca estas N1. Kontraŭ B2 stringas la blankon ek de N3 ĝis N7. Sekvante per N9 kaj N11 faras ‘internan kvin’.

Fig. 2-a: Sukceso. Se Blanko respondas per B2. Nigro transavadas kiel N3 kaj sinligas per N5.

Fig. 3-a: Malsukceso. Anstataŭ N5 de fig. 2-a, se Nigro haste ŝtonmetas ĉi tiun N5, Blanko povas sinviviĝi per oferante B6.



⑧ : sur spuro de 3

Fig. 1-a

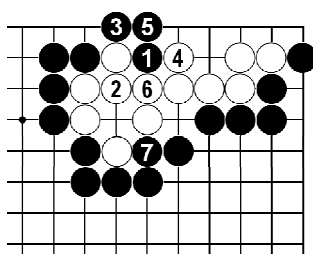
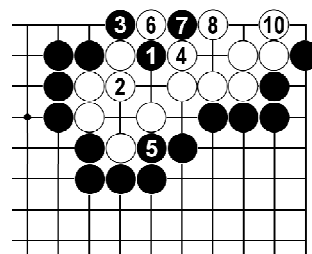


Fig. 2-a



⑨ : sur spuro de 6

Fig. 3-a

(cititaj el ĵurnalo “ASAHI SINBUN”)

## 一般語彙になった囲碁用語（1）

### 「玄人」「素人」

「玄人」は、「技芸・技術などに熟達した人」「一つのことを職業としている人」「専門家」という意味の言葉です。「玄」は「赤または黄を含む黒色」という色を指すほか、「微妙で奥深いさま。深遠なおもむき」という意味を持ちます。玄人の読み方は「くろうと」です。

玄人は、「素人」の対義語として生まれた言葉で、素人の語源「白人(しろひと)」の対義語「黒人(くろひと)」に由来すると言われていています。白人は時代を経るにつれ、読みが「しらうと」「しろうと」へと変化し、表記も「素人」へと変わりました。黒人も音便化して「くろうと」となり、表記も奥深さを指す「玄」を使用した「玄人」となるとされています。

それでは、なぜ「白人」や「黒人」という言葉が生まれたのでしょうか。その語源には諸説ありますが、ここでは囲碁から来たという説を紹介します。

かつて囲碁は上手な人が黒石を、下手な人は白石を打っていたと言います。やがて黒石を打つ上手な人を「黒人(くろひと)」、白石を打つ下手な人を「白人(しろひと)」と呼ぶ習慣ができたとする説です。ちなみに現在の囲碁は逆で、2人の力に差があるときは下段者・下級者が黒石を持ち、置碁(ハンディキャップ)をつけて対局します。

## Go-terminoj kiuj estas uzataj en ĉiutaga vivo (1)

### "Kurooto" kaj "Ŝirooto"

"Kurooto" signifas "personon lertan pri arto aŭ kapablo" kaj "Ŝirooto", "personon ne lertan". "Kuro" signifas la koloron "nigra" kaj "Ŝiro" signifas la koloron "blanka".

Oni diras, ke en la pasinteco, lertaj ludantoj en Go ludis per nigraj ŝtonoj, dum nelertaj ludantoj, per blankaj. Poste disvolviĝis la kutimo nomi lertajn ludantojn, kiuj ludis per nigraj ŝtonoj, "kuro-hito" (nigra homo) kaj nelertajn, kiuj ludis per blankaj, "ŝiro-hito" (blanka homo). Kaj pli poste la sonoj ŝanĝiĝis de "kurohito" al "kurooto" kaj de "ŝirohito" al "ŝirooto". En moderna Go, oni ludas inverse.



## Baldaŭ eldoniĝos la libro "Meditoj" verkita de Sakurai Nobuo

La libro estas proksimume 130-paĝa, malgrandformata kun ilustraĵoj de Take Hanato, jam forpasinta esperantisto, gravuristo. La kovrilo estas ornamita same de la verkaĵo de Take Hanato. La prezo estos 1300 enoj (7,2 euroj).

La enhavo konsistas el artikoloj jam aperintaj en "Go-amiko". La antaŭa duono estas japanlingva kaj posta duono, Esperanta,

kun la sama enhavo.

La libro estos dissenditaj al librovendejoj en la tuta Japanio, do ĝi certe kontribuos al la disvastiĝo de Esperanto.

### 『瞑想録』がまもなく刊行されます

著者：櫻井信夫

本書は約 130 ページ、小型版で、エスペランチスト・版画家だった竹花人氏による挿絵が添えられています。表紙にも竹花人氏の作品が使用されています。値段は 1300 円です。内容は、既に本誌に掲載された原稿を収録したもので、同じ内容が、前半は日本語で、後半はエスペラント語で載っています。本書は全国の書店で販売される予定で、エスペラント語の普及に大きく貢献することが期待されます。



Japana Esperantista Go-Asocio (JEGA) 日本エスペランチスト囲碁協会

Esperantista Go-Ligo Internacia (EGLI) 世界エスペランチスト囲碁協会

UEA-konto: egli-f Retejo : <http://jega.shisyou.com/jega/index.html>

Adreso : 2-13-3 Ootone, Maebaŝi, Gunma, Japanio, 371-0825, Japanio

Ĉe HORI Jasuo 3 7 1 - 0 8 2 5 群馬県前橋市大和町 2-13-3 堀泰雄方

retadreso: [hori-zonto@r.water.sannet.ne.jp](mailto:hori-zonto@r.water.sannet.ne.jp) 電話 : 027-253-2524

Ĝirkonto: 郵便振替口座 00170-4-84859 日本エスペランチスト囲碁協会

525-0041 滋賀県草津市青地町 960-8 森均方