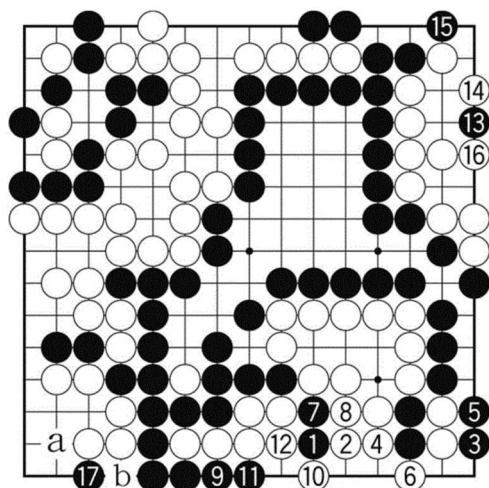


'Tuŝmetu' sur latero en MalSupra MalDekstra angulo.

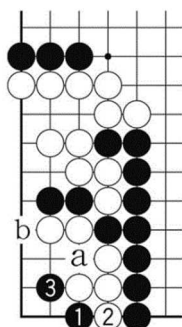


Diag. 22 (Ĝusta kurso, 1-17) Ekde N1 ĝis B16, Nigro utiligas 'esencajn metojn' en du lokoj, kaj sukcesis malmultigi blankajn teritoriojn.

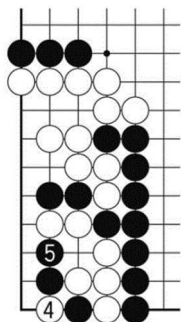
{paĝo 271 de la originalo}

Sekve, Nigro trans-iras al MalSupra MalDekstra angulo kaj 'tuŝmetas' N17. Ankaŭ ĉi tiu estas eta 'esenca meto'. Iuj el vi legantoj, volante plue lim-aranĝi pripensas pri 'tuŝmeto' sur punkton 'a'. Ĉi tion ni poste esploru.

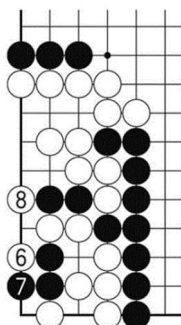
Nun, bonvolu legi la situacion, ke Blanko ne povas bloki per B-b kiel sekva meto B18.



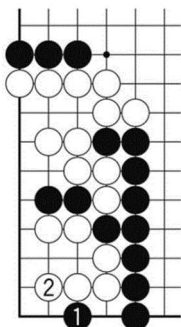
Diag. 23 Kontraŭ N1, se Blanko Blokas per B2, Nigro 'minacas' blankon per N3. Ĉi tiam, se Blanko sinligus per B-a, Nigro ree 'minacus' per N-b, kaj la blanka ŝtonaro kaptiĝus.



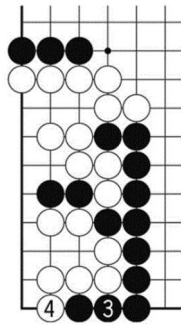
Diag. 24 Do, Blanko forkaptas per B4. Tamen Nigro 'sin-etendas' per N5, kaj Blanko ĝeniĝas.



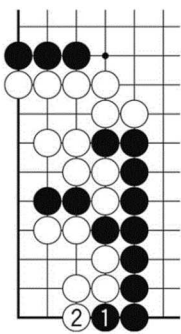
Diag. 25 Blanko povus obstine batali farante 'alternekaptadon' per B6 kaj B8. Sed Blanko malgajnus multon en ĉi tiu kurso.



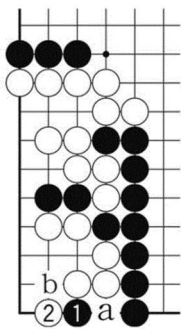
Diag. 26 (Ĝusta estas B2) Kontraŭ N1, prave Blanko respondas per B2.
{paĝo 272 de la originalo}



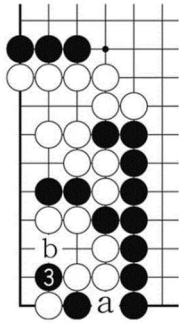
Diag. 27 Nigro sinligas per N3, kaj Blanko blokas per B4. Ĉi tio estas ĝusta kurso.



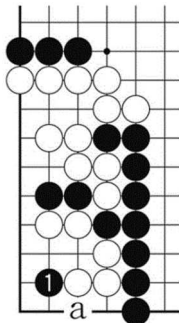
Diag. 28 Banale Nigro lim-aranĝas, interŝanĝante N1 kaj B2. Komparante kun ĉi tio, en la ĝusta kurso Nigro gajnas 2 poentojn.



Diag. 29 Kontraŭ N1, tro kuraĝe estas B2. Se Nigro sinligus per N-a, ankaŭ Blanko sinligus per B-b kaj rezultus same kiel diagramo 27. Sed,...

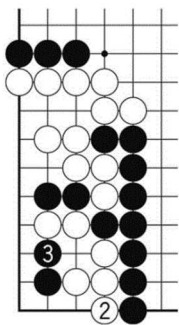


Diag. 30 Nigro tranĉas per N3. Sekve, Blanko 'forkaptos' per B-a kaj Nigro 'sin-etendos' per N-b, kaj la formo fariĝos sama kiel diagramo 24.

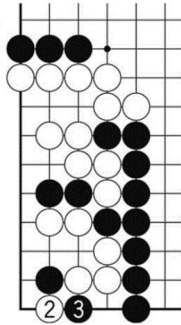


Diag. 31 Pri la pendanta esploro, 'tuŝmeti' N1. Antaŭvidante 'transvadi' per N-a, ĉi tiu meto ŝajnus sukcesi,...

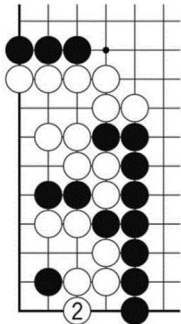
{paĝo 273 de la originalo}



Diag. 32 Se Blanko Blokus per B2, Nigro 'sin-etendus' per N3, kaj blankaj ŝtonoj kaptiĝus.



Diag. 33 Aŭ se Blanko 'batus' per B2, Nigro 'tranĉus' per N3 kaj la formo fariĝus sama kiel diagramo 30.



Diag. 34 (Ĉu preterlasita?) Vi jam rimarkus. Bone estas respondi per B2. Bonvolu vi mem pruvi, ke Nigro ne havas rimedon por gajni poentojn en ĉi tiu angulo.

Finante lim-aranĝon en MalSupra MalDekstra angulo, restas Supra rando. Krome, vi devos atenti en Supra MalDekstra angulo.