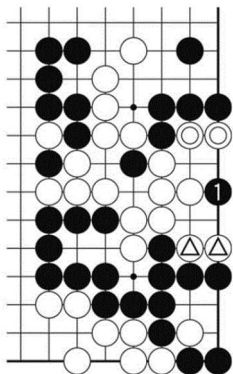


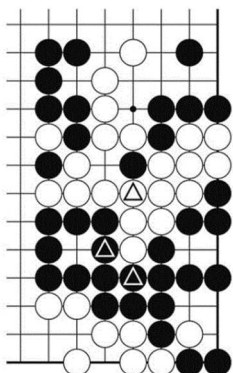
Punktoj 'b' en diagramo 1 valoras 9 poentojn.

Sekve, pri en diagramo 1 du punktoj 'b'.



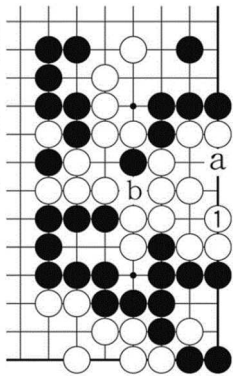
Diag. 12 (Nigra lin-aranĝo) En Dekstra rando, se Nigro ŝtonmetas N1, alternativaj estas 'sinĵeto-kaj-kapto'j {japane UTTE-GAESI}, la supra kaj la malsupra. Nigro povas kapti unu el la paroj, ☉ aŭ ▲. Post N1, ambaŭflankoj ne devas ŝtonmeti {en japana regulo}. Post la ludofino,...

{paĝo 153 de la originalo}



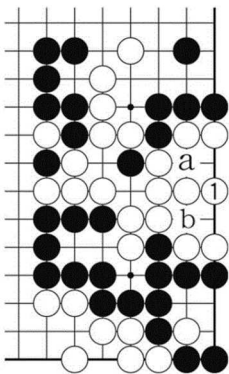
Diag. 13 Finfine {, post ŝtopi liberpunktojn, singardi inkluzive devigite forkapti kaptitojn, por nombradi teritorion} rezultas ĉi tian formon. Tion oni povas kompreni.

Rimarku, ke, kiam liberpunktoj estas ŝtopitaj per ▲, Blanko devas singardi per ☉.



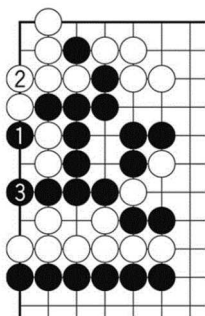
Diag. 14 (Blanka lim-aranĝo) Kontraŭe, se Blanko ŝtonmetas B1 (aŭ B-a), Blanko ne bezonas singardi per B-b. Blanka teritorio multiĝas je 5 poentoj komparante kun diagramo 13.

Aliflanke, la gajno/malgajno de nigra teritorio inter la diagramoj estas 4 poentoj (de 2 kaptitoj). Konklude, la valoro de lim-aranĝo ĉi tie kalkuliĝas je 9 poentoj.

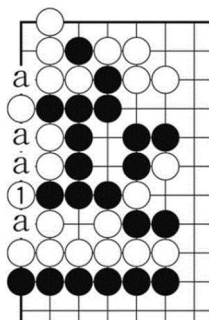


Diag. 15 (profitdona al kontraŭulo) Krome, Se Blanko singardus per B1, Nigro havus du 'kompansejojn por alternekaptado' {japane KOU-ZAI}. En diagramo 14, Nigro havas nur unu 'kompansejojn por alternekaptado'.

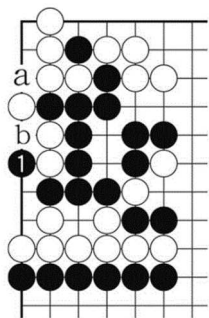
{paĝo 154 de la originalo}



Diag. 16 (Nigra lim-aranĝo) Ni antaŭen-iru al N1, kaptanta blankajn du ŝtonojn. Blanko sinligas per B2 kaj Nigro suben-iras kiel N3. Ĉi tio estas lerta lim-aranĝo. Nigro gajnas 5 poentojn.

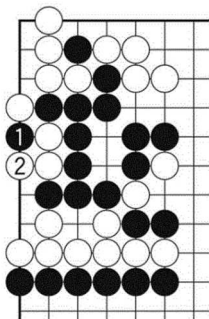


Diag. 17 (Blanka lim-aranĝo) Kiam Blanko ŝtonmetas ĉi tien, kompreneble 'transvadas' kiel B1. Komparante kun diagramo 16, Blanko gajnas 4 poentojn ĉe punktoj 'a'. Do ankaŭ lim-aranĝo ĉi tie kalkuliĝas je '9 poentoj da diferenco'.

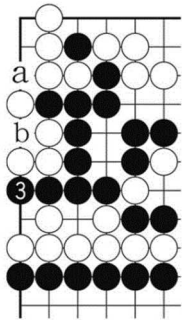


Diag. 18 (malgajnas 1 poenton.) Lim-aranĝo N1 estas malgajna. Poste, kiam Blanko sinligas per B-a, Nigro devas forkapti du ŝtonojn per N-b, kaj Nigra teritorio fariĝas je 4 poentoj.

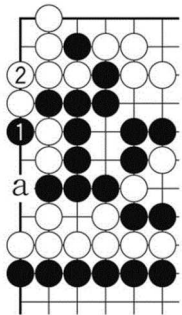
Krome, en diagramo 16, Blanko sinligas per B2 kontraŭ N1,...



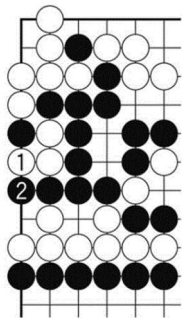
Diag. 19 en oftaj kazoj pli bone estas forkapti N1 per B2. Sekve...
{paĝo 155 de la originalo}



Diag. 20 prava estas N3 (,finfine B-a kaj N-b). En ĉi diagramo, komparante kun diagramo 16, ambaŭflanko havas pli multan poentojn je 1 poento, do ne rezultas gajno/malgajno. Kial Blanko devus preferi ĉi tion?



Diag. 21 (Nigro povas preterlasi ĉi tion.) Se Blanko tuj sinligas per B2. Restas eblecon, ke Nigro preterlasis ĉi tion {kaj ŝtonmetus alian plivaloran lim-aranĝon}. En ĉi tiu formo, Blanko jam ne povas transvadi per B-a.



Diag. 22 (B3: sinligi {sur spuro de forkapto}) Se sinsekve Blanko ŝtonmetas ĉi tien, B1 kaj B3 (tio valoras 6 poentojn).

Tamen, en la problemo, ĉar restaj lim-aranĝoj estas malpli valoraj ol B1 en diagramo 22, ne malbone estas tuj sinligi per B2 en diagramo 21.