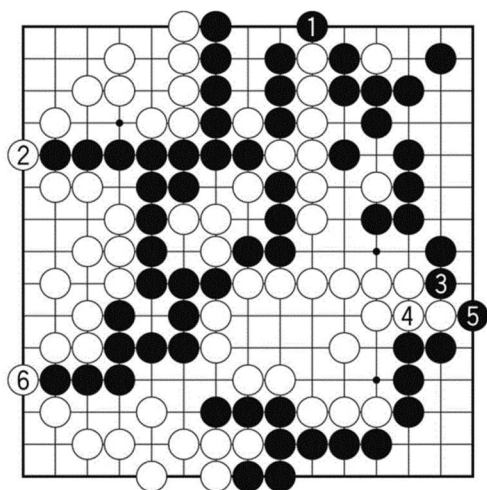
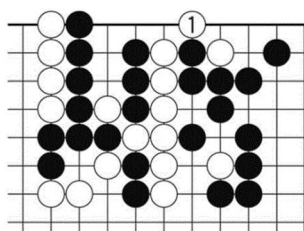


Plej valore estas 'transvadi' sur Supra latero.

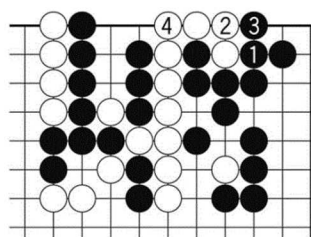


Diag. 1 (Ĝusta kurso 1-6) Ek de N1 ĝis B6. Ĉi tiuj estas la kvar 'transvadoj'. Kompreneble tiuj estas metitaj en la ordo de la valoro.

La valoron de 'transvado' sur Supra latero oni taksas...

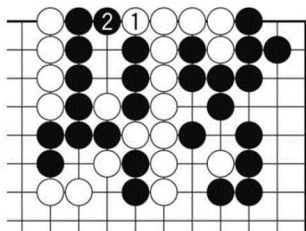


Diag. 2 komparante kun B1. Post la Blanka transvado,...

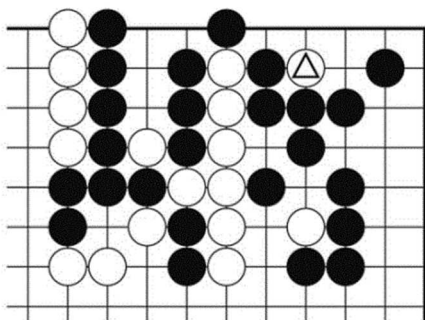


Diag. 3 Nigro rajtas 'minaci' Blankon per N1 kaj N3. (Tiu metoj estas 'metrajton-tenantaj'.)

{paĝo 202 de la originalo}

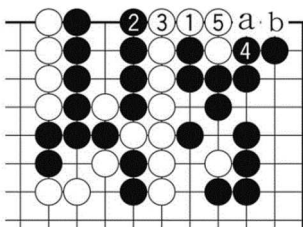


Diag. 4 (Blanka rim-aranĝo) Sekve, kontraŭe metrajton-tenanta estas B1. Nigro blokas per B2 kaj finiĝas lim-aranĝo ĉi tie.



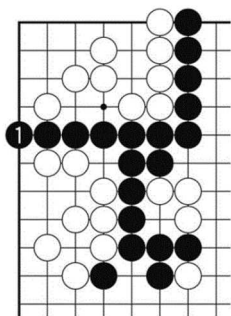
Diag. 5 (Nigra lim-aranĝo) Aliflanke, ĉi tio estas formo, kiam Nigro transvadis.

En ĉi tiu formo, komparante kun diagramo 4, Nigra teritorio multiĝas je 8 poentoj (Nombro la punkton ĉe ▲, kiel 2 poentoj.) Do la lim-aranĝo ĉi tie valoras '8 poentojn da diferenco (, ĉar Blanka teritorio ne multiĝas/malmultiĝas).

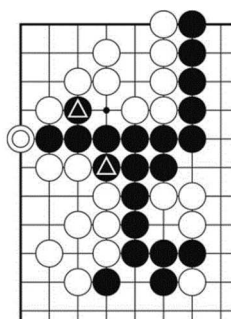


Diag. 6 Krome, kontraŭ B1, Nigro povas efikigi N2 kaj N4. Iam post B5, Blanko 'el-iros' kiel B-a, kaj Nigro blokas per N-b. En la rezulto estas neniu gajno/malgajno komparante kun diagramo 4.

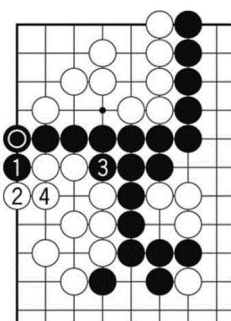
Ni antaŭen iru. Kiom valoras B2 en diagramo 2?



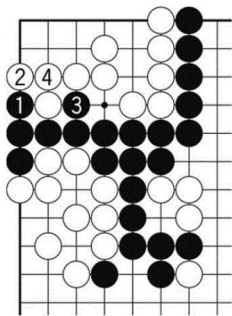
Diag. 7 Tion oni komparas kun ĉi tiu N1.
 {paĝo 203 de la originalo}



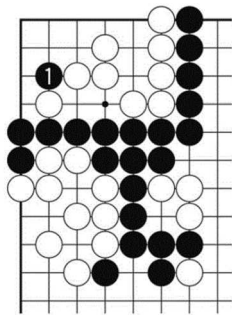
Diag. 8 Kiam Blanko 'transvadis' kiel ①, poste eĉ se Nigro ŝtopas liberpunktojn ▲, ne necesas por Blanko singardi ŝtonmetante en sia teritorio. Do jam fiksita estas Blanka teritorio en ĉi tiu parto.



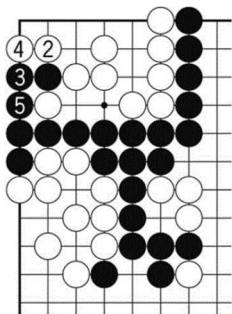
Diag. 9 Kontraŭe, post kiam Nigro ŝtonmetis ①, pri malsupra flanko Nigro rajtas ŝtonmeti N1 kaj N3 {metrajton-tenante}.



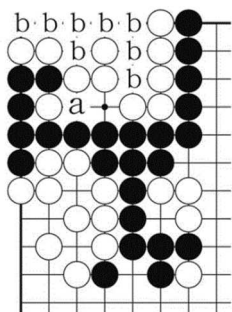
Diag. 10 Tamen pri supra flanko, ne sufiĉe estas efikigi N1 kaj N3 (, malgraŭ ke ĉi tiuj estas ankaŭ 'metrajton-tenantaj').



Diag. 11 (Bona) Ĉar Nigro havas alian bonan rimedon N1.

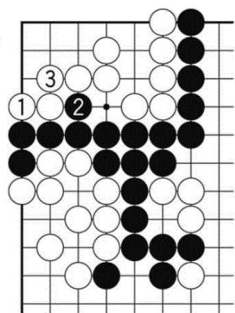


Diag. 12 Procedas de B2 ĝis N5. Ĉi tiam,...



Diag. 13 (Nigro perdas metrajton.) Oni devas atenti, ke Blanko ne devas sinligi ĉe punkton 'a'. N1 en diagramo 11 estas 'esenca' sed 'metrajton-perdanta, kaj la kalkulo de la valoro estas iom malfacila.

{paĝo 204 de la originalo}



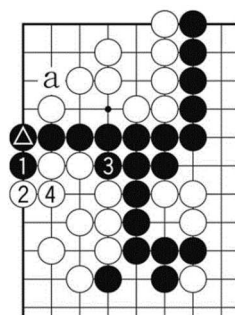
Diag. 14 (Ankaŭ Blanka perdas metrajton.) Do oni devas supozi la kazon, kiam {, post diagramo 9,) kontraŭe Blanka lim-aranĝas kiel ĉi tiuj N1 'bloki' kaj N3 'sinligi'. Kaj kalkuli la mezon de ĉi tio kaj tio en diagramo 13 (, en ĉi tia kazo de 'ambaŭflanke metrajton perdanta). Laŭ la kalkulo oni povas taksii Blankan teritorion en la stato de diagramo 9.


Nu, pri diagramo 13. En la formo, se Nigro forkaptos unu ŝtonon per N-a, Nigro gajnos 2 poentojn plue. Sed ĉi tio {kaj ankaŭ Blanka sinligo B-a} estas 'metrajton-perdanta, do la ŝanco estas duona, kaj oni povas taksii, ke Nigro havas 1 poenton. Blanka teritorio de punktoj 'b' nombriĝas je 8 poentoj. Subtrahinte Nigran poenton, Blanka teritorio kalkuliĝas je 7 poentoj (, supozante Nigra teritorio estas je 0 poento).

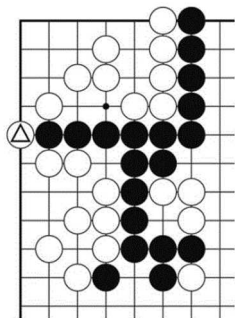
Alie pri diagramo 14, Blanka teritorio nombriĝas je 11 poentoj. Do prenante mezon de la ambaŭoj, 7 poentoj kaj 11 poentoj, en la stato de diagramo 9, Blanka teritorio en la angulo taksiiĝas je 9 poentoj (= $(11+7)/2$).

Resumante,...

{paĝo 205 de la originalo}

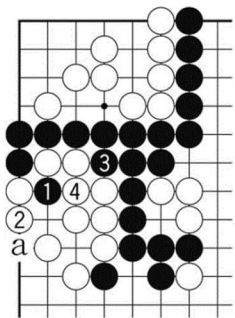


Diag. 15 (Nigra lim-aranĝo) Kiam Nigro ŝtonmetis , malsupre porcedas ĝis B4, kaj supre, antaŭvidante eblecon de 'esenca meto' N-a, Blanka teritorio taksiiĝas je 9 poentoj. Komparu la formon...

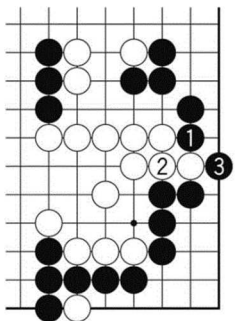


Diag. 16 (Blanka lim-aranĝo) kun ĉi tio. Blanka teritorio diferencas, malsupre je 3 poentoj kaj supre je 4 poentoj. Konklude la valoro de lim-aranĝo ĉi tie kalkuliĝas je '7 poentoj da diferenco'.

Ree kromaĵo jene; en reala ludo, anstataŭ N3 en diagramo 15, Nigro devus ŝtonmeti...

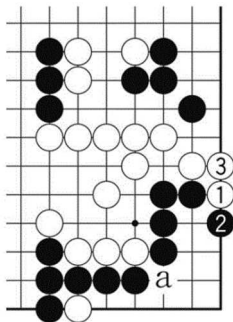


Diag. 17 ĉi tiel N1 kaj N3, pro ke restu 'kompensejo por alternekapto' N-a.



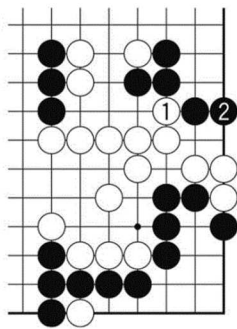
Diag. 18 Ni trans-iru al Dekstra rando. Pri valoro de 'transvadi' N1 kaj N3, oni devas kompari ĉi tion kun formo en la sekva diagramo.

{paĝo 206 de la originalo}

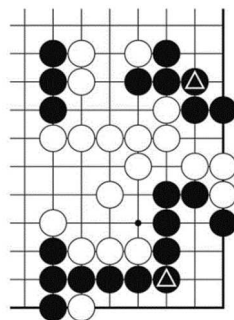
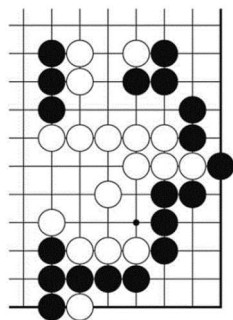


Diag. 19 Blanko 'batas-kaj-sinligas' per B1 kaj B3. Finfine Nigro devos singardi per N-a en sia teritorio. {Se ne, post la ŝtopigo de liberaj punktoj, Blanko minacos ŝtonon N2 ŝtonmetante sur punkton sube de N2, kaj Nigro ne povos sinligi.}

Poste, iome malfacile estas, kiel ambaŭflankoj ŝtonmetos en la supra flanko de B3, sed preterlasante precizan kalkulon...



Diag. 20 oni povus supozi, ke ordinare procedos B1 kaj N2.



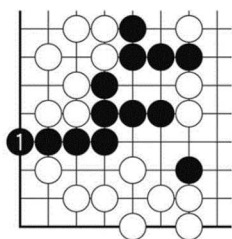
Diag. 21 (Nigra lin-aranĝo)

Diag. 22 (Blanka lim-aranĝo. Kun singardoj ♯)

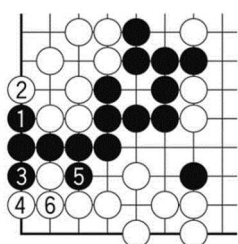
Fine ni komparu ĉi tiujn du diagramojn.

Nigra teritorio en diagramo 21 en ambaŭ supra flanko kaj malsupra flanko respektive multiĝas je 3 poentoj komparante kun tio en diagramo 22. Do la valoro de lim-aranĝo ĉi tie kalkuliĝas je ĉirkaŭ '6 poentoj da diferenco'. Ĉar diagramo 20 ne estas rezulto de preciza kalkulo, aldonita estas adverbo 'ĉirkaŭ'.

{paĝo 207 de la originalo}



Diag. 23 Antaŭeniru al N1 en MalSupran parto de la MalDekstra rando. Ĉi tio estas facila. Poste,...



Diag. 24 (Nigro metrajton-tenante) Nigro rajtas ŝtonmeti N1, N3, kaj N5. Procedos ĝis B6. Kontraŭe, se Blanko transvadas kiel N1 en diagramo 23, Blanka teritorio multiĝas je 5 poentoj komparante kun diagramo 24. Do la valoro de lim-aranĝo ĉi tie nombriĝas je '5 poentoj da diferenco'.