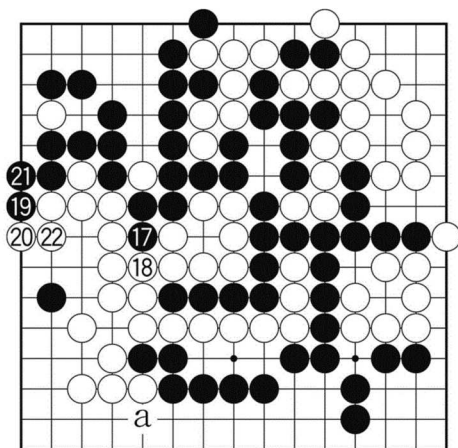


Nigro faru unu taskon en Dekstra rando.

Sekvante diagramon 24,...

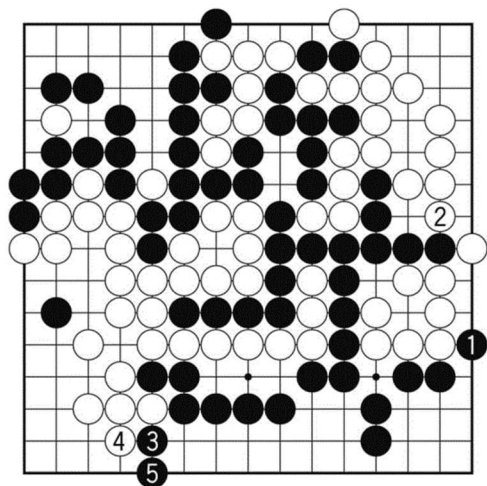


Diag. 27 (Ĝusta kurso 17-22) Nigro efikigas N17 kaj sin turnas al 'bati-kaj-sinligi' per N19 kaj N21. Nigro rajtas ŝtonmeti tiujn. Procedas ĝis B22 'sinligi'.

Nun restas nur lim-aranĝoj en Dekstra rando kaj MalSupra rando.

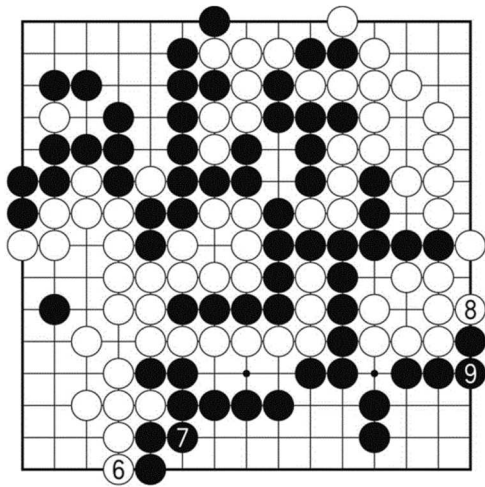
Nigro nepre volas ŝtonmeti N-a 'bati' en MalSupra rando. Kaj antaŭ ol tio trovu lertan arton por lim-aranĝi metraĵon tenante en Dekstra rando!

{paĝo 176 de la originalo}



Diag. 28 (Kia estas N1 'bati'?) Ankaŭ 'metraĵon tenante' estas 'bati' N1. Tamen per ĉi tiu meto Nigro malgajnas unu poenton. Blanko respondas per B2.

Sekve Nigro ŝtonmetas 'bati-kaj-suben-iri' N3 kaj N5. Ĉi tiuj estas bonaj.

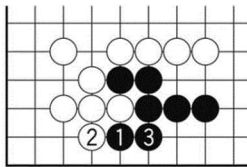


Diag. 29 Procedas B6 'bloki', N7 'sinligo', B8 'Bloki {minacante}', N9 'sinligi', kaj finiĝas la ludon.

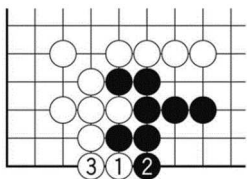
{paĝo 177 de la originalo}

Se oni lim-aranĝas ĉi tiel bone, ek de Supra rando, sekve MalDekstra rando kaj MalSupra rando, tio estas preskaŭ akceptebla kiel ĝusta kurso, sed vi obstine penu akiri lastan 1 poenton.

Cetere, iom da suplemento; Anstataŭ N1 kaj N3 en diagramo 28,...

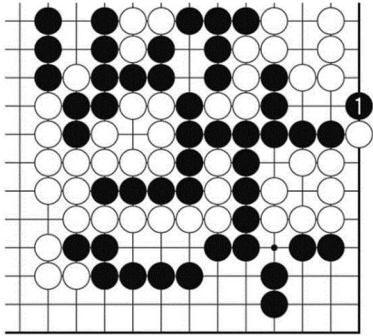


Diag. 30 se Nigro ŝtonmetus 'bati-kaj-sinligi' per N1 kaj N3, post la interŝanĝo de B8 kaj N9 en diagramo 29,...

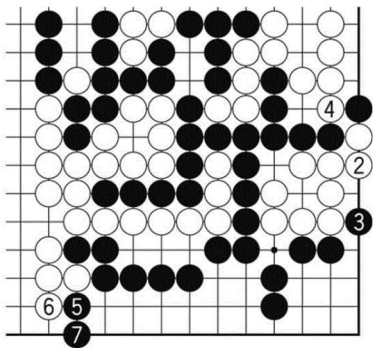


Diag. 31 en ĉi tiu kazo, Blanka 'bati-kaj-sinligi' B1 kaj B3 fariĝus lasta lim-aranĝo, kaj Nigro malgajnus 1 poenton.

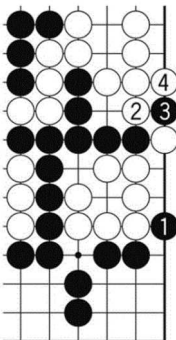
Nu, revenu al la ĉefa kurso. Anstataŭ N1 en diagramo 28,...



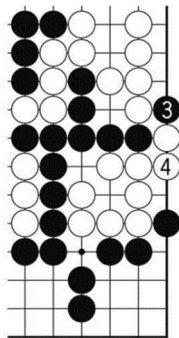
Diag. 32 Nigro devas ŝtonmeti N1 blokante Blankon. Kia estas la konsekvenco?
 {paĝo 178 de la originalo}



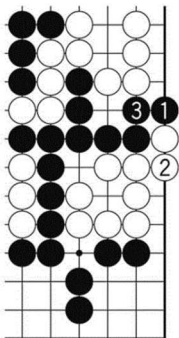
Diag. 33 Blanko nepre devas sinligi per B2. Ĉi tiame Nigro batas per N3 devigante Blankan B4. Post ĉi tiuj interŝanĝoj, Nigro trankvile ŝtonmetas 'bati-kaj-suben-iri' N5 kaj N7. Ĉimaniere, Nigro malmultigas Blankan teritorion je 1 poento, komparante kun tio en diagramo 29.



Diag. 34 (Se met-ordo ŝanĝiĝas) Se Nigro unue interŝanĝas ŝtonmetojn N1 kaj B2, kaj poste metas N3, Blanko nepre forkaptos ĝin per B4. Tamen,...

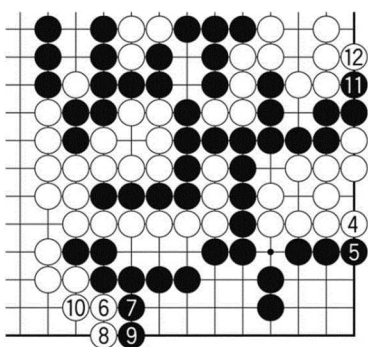


Diag. 35 Blanko sinligas per B4 malgajnante unu poenton sur la punkto. En diagramo 33 rezultas tio. {Rimarku en diagramo 35, ke post la ludofino, antaŭ ol nombradi teritoriojn, Blanko devas forkapti la ŝtonon B3 ŝtonmetante sur punkton supran de N3, ĉar kiam liberaj punktoj estas ŝtopitaj la blanka ŝtonaro de B4 estas minacita. }

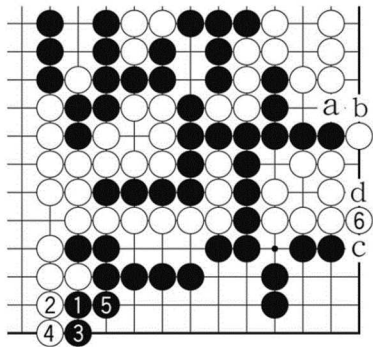


Diag. 36 (Kiaj estas N1 kaj N3) Alie, kia estas lim-aranĝo de N1 kaj N3? Verdire ĉi tio estas malbonega kurso.

{paĝo 179 de la originalo}

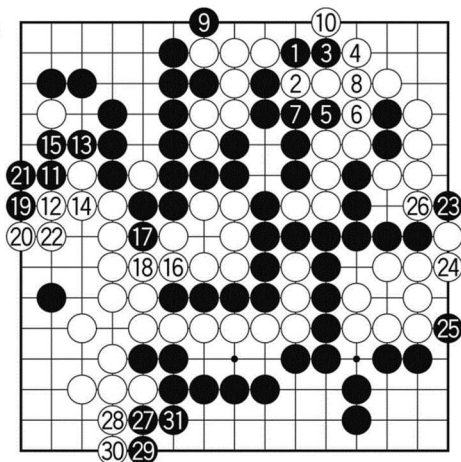


Diag. 37 Procedas de B4 ĝis B12, Nigro malgajnas 4 poentojn komparante kun la ĝusta kurso. (Nigra teritorio malmultiĝas je 3 poentoj, kaj Blanka teritorio multiĝas je 1 poento.) {Ĉe sinligi per N3 en diagramo 36, Nigro perdas metrajton. Ĉi tiu B4 estas metrajton-tenanta, ĉar se Nigro preterpasus ĝin, Blanko el-irus al B5 kaj Nigro malgajnus pli ol 6 poentojn en MalSupra Dekstra angulo. Kaj Blanko povas lim-aranĝi en MalSupra rando.}



Diag. 38 (Blanko gajnas 1 poenton komparante kun ĝusta kurso.) Plu alie, se Nigro rekte ŝtonmetas 'bati-kaj-suben-iri' N1 kaj N3, Blanko gajnas 1 poenton komparante kun ĝusta kurso, per B6 'suben-iri' aŭ B-a 'transvadi'. (Procedas B6~N-a~B-b~N-c, aŭ B-a~N6~B-d~N-c.)

{paĝo 180 de la originalo}



Diag. 39 (Ĝusta kurso, finiĝas ĉe N31.) Ni kompletigu ĝustan kurson. Lasta lim-aranĝo estas en MalSupra rando, kaj la ludo finiĝas ĉe N31 'sinligo' {en japana regulo}.

Pri N15, menciita en diagramo 23; Vi mem pruvu, ke, kiam Blanko ŝtonmetis B14, 'sinligi' N15 valoras '14 poentojn da diferenco'.

Tio samvaloras al 'sinligo' B16 en centro, do se Nigro elektus la lim-aranĝon en centro kaj lasus Blankon tranĉi per B15, neniu gajno/malgajno okazus.

{paĝo 181 de la originalo}