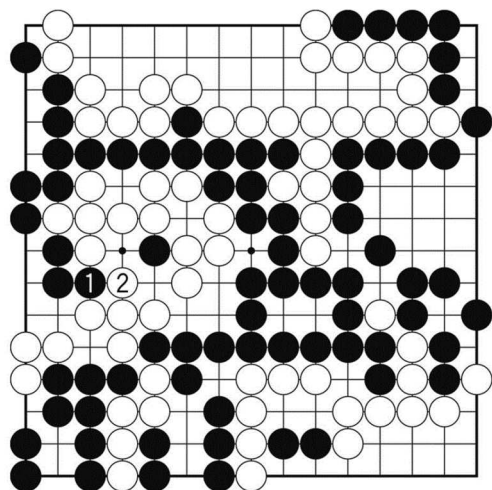


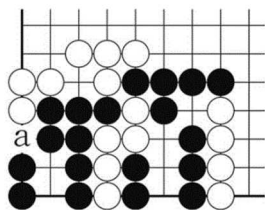
Kursoj al egalludo, malĝustaj



Diag. 31 (malsukceso; finiĝas ĉe B2.) La ludo proksimiĝas al la fino. Kia estas lim-aranĝo de N1 kaj B2.

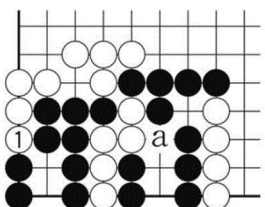
Verdire N1 estas tre malbona meto, malgajnanta. Ĝuste kiam Blanko respondas kiel B2, jam la ludo finiĝas kaj rezultas egalludo {en japana regulo}.

Antaŭ ol ekspliki ĉi tion, skribinde estas iom pri MalSupra MalDekstra angulo.

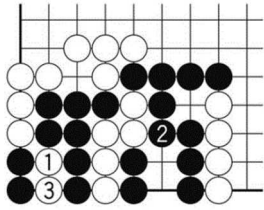


Diag. 32 En ĉu tiu formo, oni devas rimarki ke punkton 'a' estas liberpunkto senvalora {en japana regulo}.

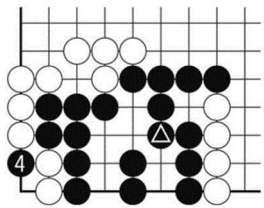
{paĝo 120 de la originalo}




Diag. 33 (Maltrankivilige...?) Kiam Blanko ŝtonmetas B1, se Nigro devus forkapti la blankajn ŝtonojn per N-a, punkton '1' valoras 1 poenton. Sed vere Nigro povas preterlasi tion.



Diag. 34 Sekve de la antaŭa diagramo, se blanko ŝtonmetas B1, Nigro forkaptas blankajn kvin ŝtonojn per N2, kaj kontraŭ Blanka porkapto de nigrajn du ŝtonojn per B3,...



Diag. 35 (Donu kaj prenu) rekaptas blankajn du ŝtonojn per N4.

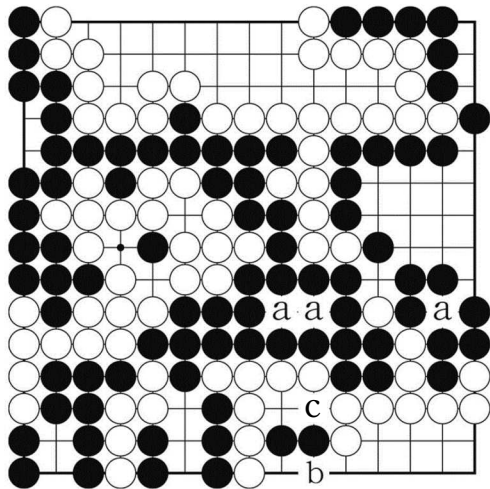
En diagramo 32 Nigro havis 2 poentojn ĉe la angulo. En diagramo 35 tio multiĝas al 5 poentoj. Tamen Nigro metis unu ŝtonon  en sia teritorio. Sumante tiujn, Nigra teritorio multiĝas je 2 poentoj.

Aliflanke, Ankaŭ Blanko gajnis 2 poentojn per forkapto B1 kaj B3 en diagramo 34.

Konklude, en la procedo de diagramoj 34 kaj 35, ambaŭflankoj nenion gajnas/malgajnas.

Tial punkto 'a' en diagramo 32 pruviĝas esti 'liberpunkto'

{paĝo 121 de la originalo}

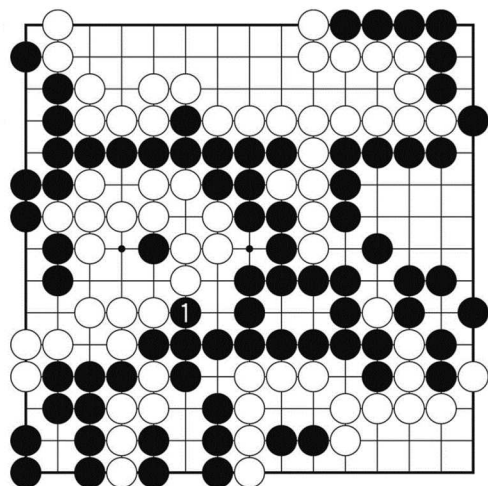


Diag. 36 (Post ŝtopigo de liberpunktoj kaj singardo; Kontraŭ N-c Blanko povas respondi kiel B-b kaj ne bezonas singardi.) La ludo finiĝas ĉe B2 en diagramo 31. Nun ŝtopis liberpunktojn (punktoj 'a' estas spuroj de forkapto {kaj nombriĝas po 2 poentoj}.)

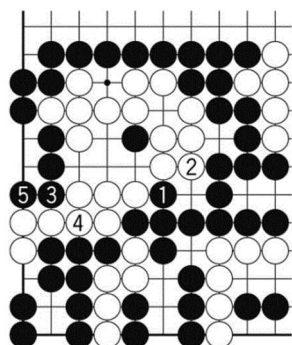
Vi nombru la teritoriojn kaj komprenu ke ĉi tio estas egalludo.

Ĉi tiu rezulto malkontetas Nigron. Kian lim-aranĝon Nigro metu por venki la ludon?

{paĝo 122 de la originalo}



Diag. 37 (Definitiva lim-aranĝo) Ĝusta estas N1. Kion pensas Nigro?

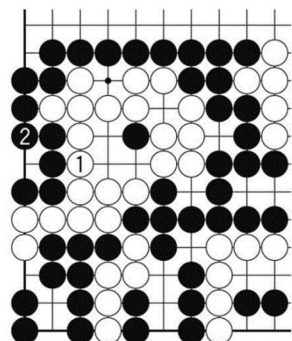


Diag. 38 Kompreneble N1 'volus fari 1 poenton', kaj nepra estas B2.

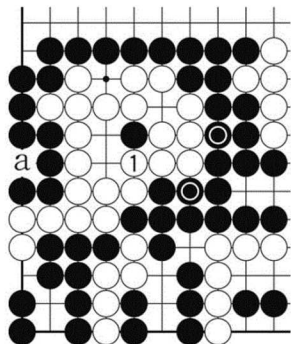
Ĉi tiam Nigro, sinturnante al Maldekstra rando, procedigas ŝtonmetojn N3, B4, N5.

Sekve,...

{paĝo 123 de la originalo}



Diag. 39 Kiam Blanko ŝtonmetas B1, Nigro nepre singardas per N2. Vi rimarku ke la interna Blanka teritorio nombrigas je 5 pontoj.

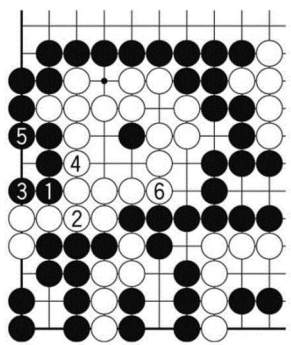


Diag. 40 (Kiam liberpunktoj ŝtopiĝas) Tio estas, ke kiam ŝtopitaj estas eksteraj liberpunktoj, Blanko devas singardi en sian teritorion per B1. {Se ne, Nigro tranĉas kaj minacas kvin ŝtonojn per N1, kaj eĉ se Blanko sinligus, la blanka ŝtonaro havus nur unu okulon.}

En la formo post Blanko singardo N1, Blanko teritorio nombriĝas je 5 poentoj same al en diagramo 36. Tamen Nigra teritorio multiĝas je 1 poento ĉe punkto 'a'.

Per lim-aranĝo en diagramo 38 nigro gajnas 1 poenton komparante kun diagramo 31.

Profunde pensitan lim-aranĝon, antaŭvidantan Blankan singardon post ludofino, ĉu vi povis trovi?



Diag. 41 (Ambaŭflakaj teritorioj multiĝas je 1 poento komparante kun diagramo 31.)

Malsukcese estas simple ŝtonmeti N1 kaj N3. Blanko ŝtonmetas B4 kaj B6, farante internan Blankan teritorion je 6 poentoj (alia kurso al egalludo).

{paĝo 124 de la originalo}