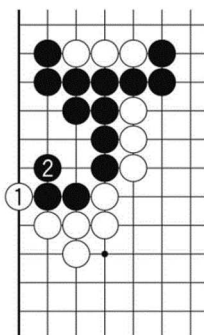
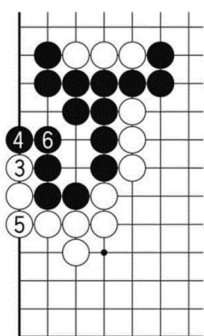


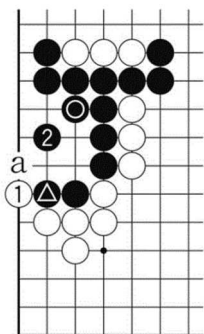
Kontraŭ 'bato' sur la MalDekstra latero respondu per 'diagonaligo-salto'.



Diag. 55 Malgajnome estas respondi per N2, simile kiel en la MalSupraDekstra angulo.



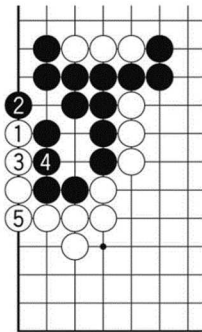
Diag. 56 Blanko 'tenante metrajton' metas B3 kaj B5, kaj procedas ĝis N6.



Diag. 57 (Ĝusta estas N2) En ĉi tia formo, por Nigro gajnome estas respondi per N2. N2 estas samtempe 'unpunkta-salto' de ▲ kaj 'diagonaligo' de ●, Do oni povus nomi la meton N2 'diagonaligo-salto'.

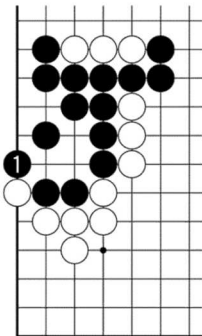
Post N2, se Blanko ŝtonmetus sur punkton 'a'. Nigro povas preterlasi ĝin.

{paĝo 28 de la originalo}



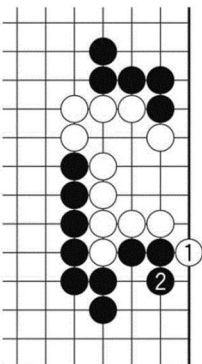
Diag. 58 Krome, B1, 'saltanta-tuŝmeto', estas ankaŭ 'metrajton-perdanta'.

Tial, post N2 en diagramo 57, Blanko ofte ne sekvante ŝtonmetas ĉi tien, por 'teni metrajton'.



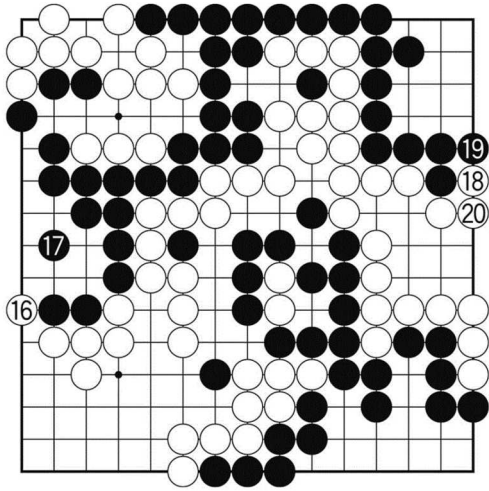
Diag. 59 Se Blanko longe preterlasas ĉi tien, Nigro havos ŝancon inverse 'bloki' kiel N1.

Tio estas la avantaĝo de la 'diagonaliĝo-salto'.

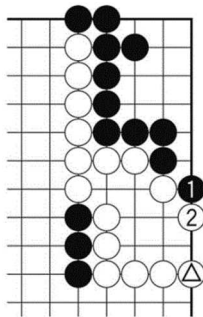


Diag. 60 (En malsama formo...) En la MalSupraDekstra angulo, kontraŭ B1 devigite estas respondi kiel N2. Rimarku la diferencon al la MalDekstra rando.

{paĝo 29 de la originalo}

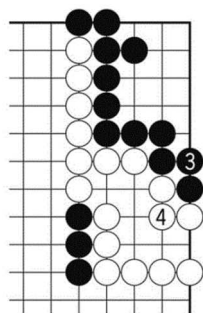


Diag. 61 (ĝusta kurso 16-20) Post la procedo B16 kaj N17, Blanko transiris al la Dekstra rando kaj metis 'baton-kaj-sinligon', B18 kaj B20. Kiom valoras la 'bato-kaj-sinligo'?



Diag. 62 Ni komparu tion kun Nigra 'bato', N1. Pro la ekzisto de blanka ŝtono ▲, Blanko povas 'bloki' per B2.

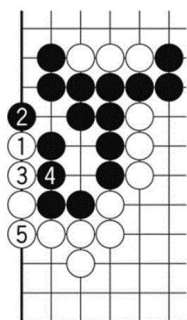
{paĝo 30 de la originalo}



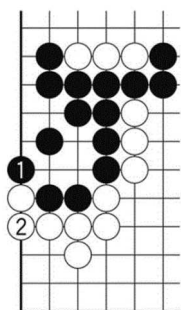
Diag. 63 Nigro 'sinligas' kiel N3, kaj ankaŭ Blanko 'sinligas' kiel N4. Ni komparu la ĉi tiun diagramon kun la diagramo 61 kie Blanko 'batis-kaj-sinligis' kiel B18 kaj B20. Inter du diagramoj, diferenco de nigra teritorio estas 1 poento, kaj tio de blanka teritorio estas 2 poentoj.

Konklude la 'batoj-kaj-sinligoj' valoras "3 poentojn da diferenco". Oni devus rimarki, ke por Nigro tio estas 'metrajton-tenanta', sed por blanko tio estas 'inversa lim-aranĝo' ('metrajton-

perdante lim-aranĝi' tie, kie la kontraŭulo povas 'metrajton-tenante lim-aranĝi').

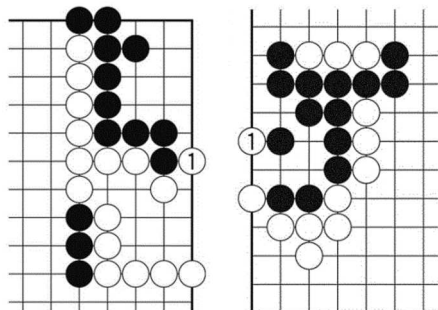


Diag. 64 Aliflanke, kiom valoras B1 en la MalDekstra rando? Kiel jam montrita, ek de la 'saltanta-tuŝmeto' procedas ĝis B5.



Diag. 65 (Nigro 'tenos metrajton'; supozo) Kontraŭe, se Nigro pli frue ŝtonmetas ĉi tie, kaj procedas la 'bloko' N1 kaj la 'sinligo' B2, komparante kun diagramo 64, nigra teritorio multiĝas je 3 poentoj. Blanka teritorio ne ŝanĝiĝas, konklude la 'lim-aranĝo' B1 en la diagramo 64 valoras 3 poentojn kiel 'inversa lim-aranĝo'. Tamen tio supozas, ke kontraŭ N1 Blanko respondos per B2. Blanko ne devus 'sinligi' kiel B2. Do N1 en la diagramo 65 ne estas absolute 'metrajton-tenanta' (Nigro ne absolute rajtas meti ĝin). Konsiderante ĉi tion,...

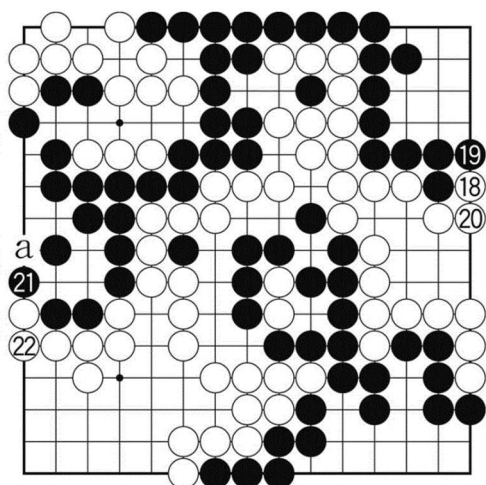
{paĝo 31 de la originalo}



Diag. 66 (B1 'bati') Diag. 67 (B1 'saltanta-tuŝmeto')

La du 'lim-aranĝoj' estas samaj 'inversaj'. Sed iome plivaloras tio en la diagramo 66, laŭ la

lokaj taksoj. Preterpasante subtilaĵoj,...



Diag. 68 (ĝusta kurso 18-20) En tiu ĉi ludo, se Blanko elektus 'lim-aranĝon' sur punkton 'a', ne diferencus la poentoj.

Ni antaŭen iru sur la ĝusta kurso.

Post B18 kaj B20, prave estas 'bloki' per N21. Blanko 'sinligas' kiel B22 –  
{paĝo 32 de la originalo}

Tiam eblas alia elekto, sed ni preterlasu ĝin, unue ni iru al la fino.