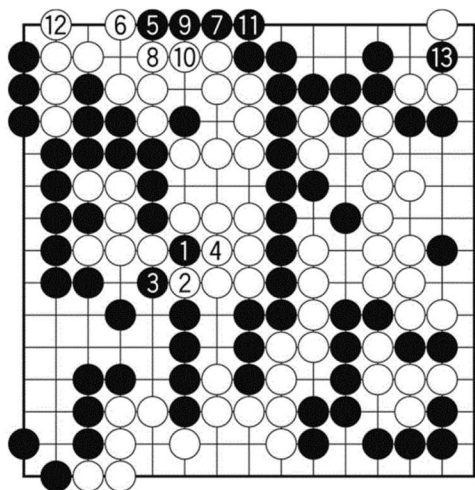


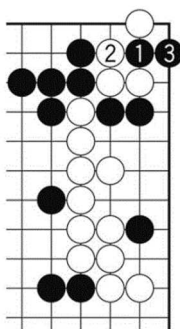
'Kojnumu' en Supra Dekstra angulo.



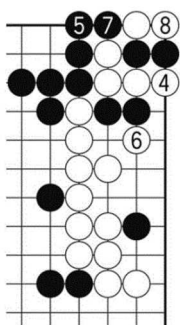
Diag. 15 (Ĝusta kurso) 'Tranĉi' per N1 kaj 'internen-meti' N5. Nigro tre bone komencis lim-aranĝadon.

{paĝo 289 de la originalo}

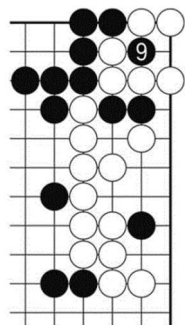
Nun trans-iras al Supra Dekstra angulo. 'Kojnumu' sur 2-2 punkton kiel N13.



Diag. 16 Blanko havas nenian rimedon ol kapti N1 per B2. Ĉi tiam Nigro 'suben-iras' kiel N3. Kompreneble, ĉi tio estas operacio per 'sin-ofero'.

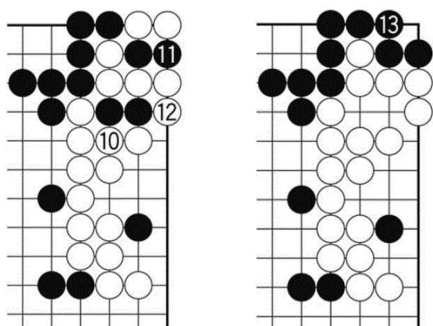


Diag. 17



Diag. 18

Sekve, procedas ekde B4 kaj Nigro 'sinĵetas' N9.



Diag. 19

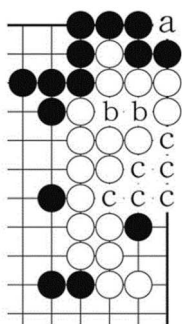
Diag. 20 (Rezulto)

Sekve, rekte porcedas ĝis 13. Nur ĉi tiam finiĝas lim-aranĝon ĉi tie.

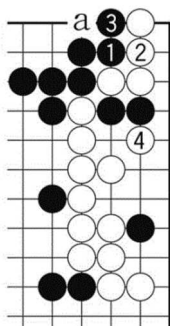
Kia estas la gajno/malgajno de ĉi tiu lim-aranĝon.

Por faciligi, ni kontraŭpezigu kaptitojn, reciproke po du ŝtonoj forkaptitajn per B8 en diagramo 17 kaj N11 en diagramo 19, kaj supozu ilin kiel nulo.

{paĝo 290 de la originalo}



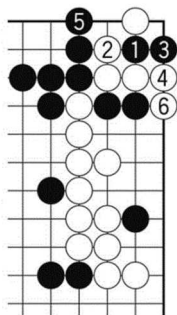
Diag. 21 Laŭ ĉi tiu supozo, en la diagramo de rezulto, Nigra teritorio nombriĝas je 1 poento de punkto 'a', kaj Blanka teritorio, kiam oni nombras ĝin ĝis la 7a vojo de supre, nombriĝas je 10 poentoj (4 poentoj de spuro de forkapto 'b' kaj 6 poentoj de punktoj 'c').



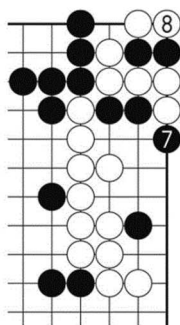
Diag. 22 En antaŭa fuŝa kurso, Nigro lim-aranĝas per N1 kaj N3, kaj procedas ĝis B4. En diagramo 21 Nigro havas 1 poenton ĉe punkto 'a'. En diagramo 22 Nigra teritorio trans-

lokiĝas al punkto 'a', kaj Nigra poento estas sama. Kaj Blanka teritorio, kiam same oni nombriĝas ĝin la 7a vojo de supre, nombriĝas je 15 poentoj.

Resume, inter diagramoj 21 kaj 22, Blanka teritorio diferencigas je 5 poentoj.

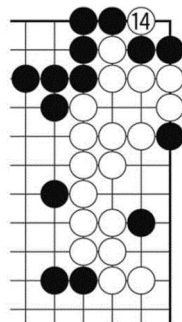
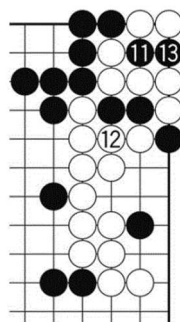
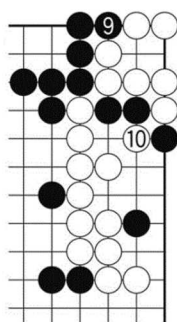


Diag. 23 (Trompanta meto) Kiam procedas ĝis N5, Nigro devas esti prudenta kontraŭ B6.



Diag. 24 (Nigra fuŝo) Trompito estas ŝtonmeti N7. Se Nigro ŝtonmetas ĝin, Blanko forkaptas du ŝtonojn per B6, kaj...

{paĝo 291 de la originalo}

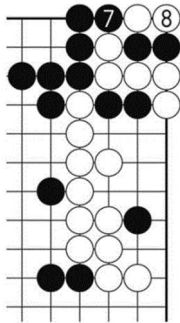


Diag. 25

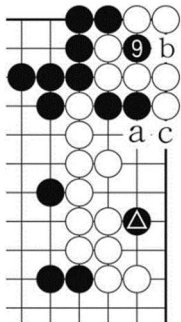
Diag. 26

Diag. 27

procedas ĝis B14. La angulo fariĝas Blanka teritorio. Kontraŭ B6,...



Diag. 28 (Ĝusta kurso) Nigro devas ŝtonmeti N7, kaj kiam Blanko forkaptas du ŝtonojn per B8,...



Diag. 29 Nigro 'sinĵetas' kiel N9. Sekve, se Blanko kaptas du ŝtonojn per B-a, Nigra forkaptanta meto N-b samtempe 'minacas' blankan ŝtonaron {kaj Blanko devas forkapti la du ŝtonojn}, aŭ eĉ se Blanko ŝtonmetas B-c, Blanko ne povas sukcesi ĉar Nigra ŝtono ▲ funkcias. Ĉi tion vi mem pruvu. (Rezultas neniu gajno/malgajno, komparante kun ĝusta kurso.)

{paĝo 292 de la originalo}