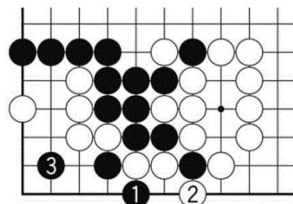


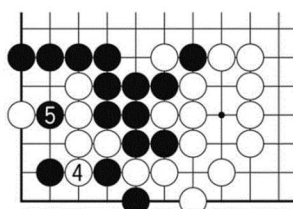
'Internen-metu' sur 2-2 punkton kaj 'kojnumu'.

Post B4 en diagramo 19, restas lim-aranĝo en MalSupra MalDekstra angulo.

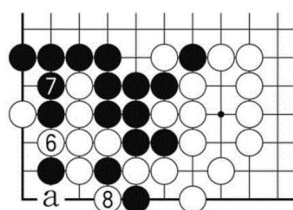


Diag. 21 N1 'minaci', B2 'forkapti', N3 'internenmeti'. Ĉi tio estas 'sin-ofero' menciita ĉe la diagramo de la problemo.

Severa lim-aranĝo antaŭvidante 'alterne-kaptadon'. Kia estas sekva batalo?

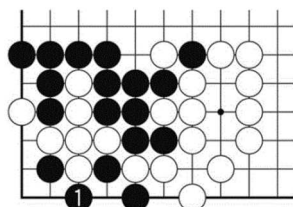


Diag. 22 Oni povas legi, ke Blanko nepre devas el-iri kiel B4. Ĉi tiam Nigro 'kojnumu' kiel N5. Ĉi tio estas bonega kun-operacio kun la 'oferita ŝtono' malsupran. Blanko ne povas kapti la ŝtonon N5.



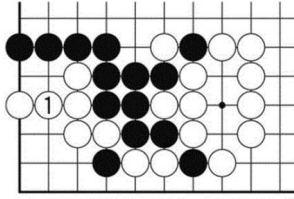
Diag. 23 (Rezulto) Por Blanko estus abomeninde, ke Blanko devas respondi per B6 kaj lasi Nigran 'sinligi' per N7. Krome Blanko devas singardi per 'forkapto' B8 aŭ 'minaco' B-a. Se Blanko preterlasus,...

{paĝo 410 de la originalo}



Diag. 24 Nigro farus 'alterne-kaptadon' per N1.

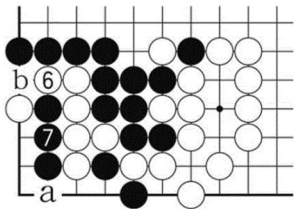
Aliflanke, se Blanko lim-aranĝus ĉi tie,...



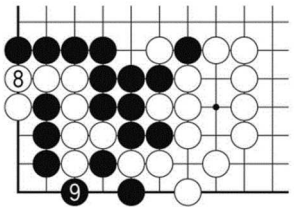
Diag. 25 Blanko ŝtonmetus B1.

Komparante kun ĉi tiu formo, Blanka teritorio en diagramo 23 malmultiĝas je 3 poentoj. 'Sin-ofero', 'esenca meto' kaj 'met-ordo', kombinate tiujn tri faktoron, Nigro lim-aranĝas bonege. Amatoroj ne povus rimarki ĉi tiun rimedon...

Kontraŭ N5 en diagramo 22,...

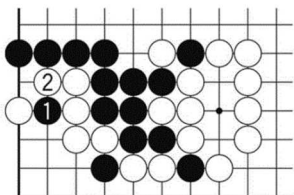


Diag. 26 Se Blanko ŝtonmetas B6, Nigro kompreneble 'sinligas' per N7. Sekve, se Blanko ŝtonmetas B-a, Nigro 'tranĉas' per N-b 'duoble minacante'. Alie,...

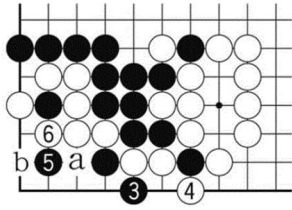


Diag. 27 Se Blanko 'sinligas' per B8, Nigro faras 'alterne-kaptadon' per N9. {paĝo 411 de la originalo}

Ni revenu al la komenco.



Diag. 28 Se Nigro unue 'kojnumas' kiel N1, Blanko povas kapti ĝin per B2. Post la interŝanĝo,...



Diag. 29 (Malbona met-ordo) vane estas por Nigro ŝtonmeti N3 kaj N5, ĉar Blanko 'forkaptas' per B6. (Sekve, kontraŭ N-a, Blanko 'bato' per B-b {kaj faras formon 'sen-okulo kontraŭ kun-okulo}.)

Ĉi tio estas ekzemplo de kazo "Je eta diferenco de met-ordo, 'esenca meto' fariĝas stulta kaptito."