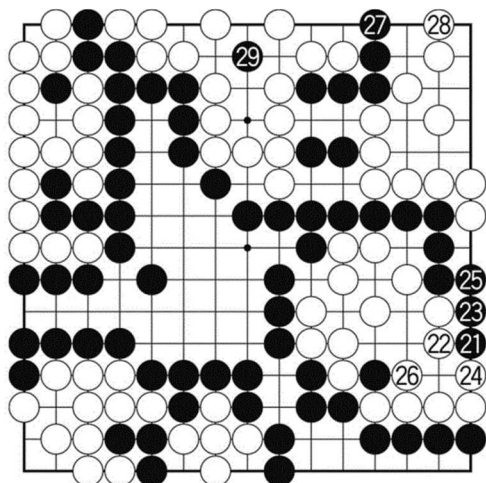


'Internen-meti (enrigardi)' en Supra rando.

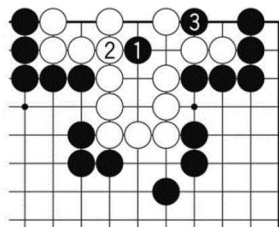


Diag. 28 (Justa kurso 21-29) Ĝis B26, Nigro lim-aranĝis 'metrajton-tenante'. Ĉi tiam Nigro trans-iras al ejo de lasta spektaklo, Supra rando.

Unue Nigro 'suben-iras' al N27, kaj ankaŭ Blanko 'suben-iras' al B28 evitante nigran 'tuŝmeton' sur la saman punkton.

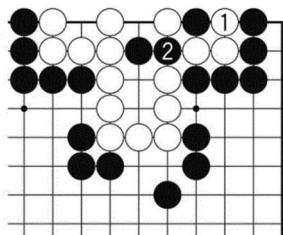
Sekve Nigro 'internen-metas' sur N29, Blanko prave sinligas sur punkton maldekstran de N29. Nun Nigro kien ŝtonmetu?

{paĝo 344 de la originalo}

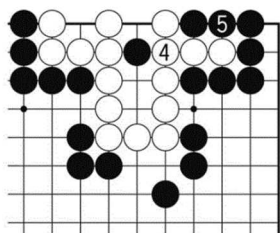


Diag. 29 (Mirinda meto, N3. Por oportuneco, la formo estas koncizigita kaj translokita.) Nigro interŝanĝas ŝtonmetojn N1 kaj B2, kaj 'sinĵetas' per N3! Ĉi tio estas 'mirinda meto' en finalo de ĉi tiu problemo.

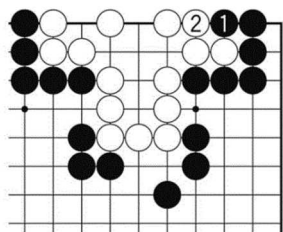
Luj el vi estus surprizitaj pro ke ekscii ĉi tiun ŝtonmeton. Aŭ iu, kiu mem trovis ĝin, ridetus pro sia sukceso.



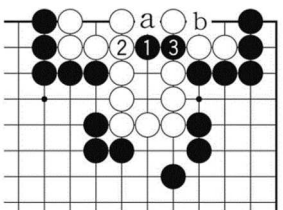
Diag. 30 Por komencantoj. Se Blanko forkaptas per B1, Nigro 'minacas' per N2. Blanko ne povas 'sinligi' maldekstre de B1.



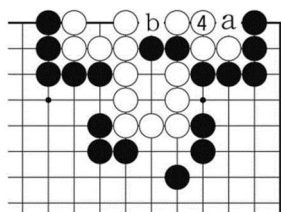
Diag. 31 Kontraŭ N3 en diagramo 29, Blanko nepre devas 'sinligi' per B4 en ĉi tiu diagramo, kaj Nigro 'sinligas' per N5.



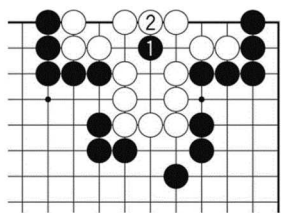
Diag. 32 Se Nigro banale lim-aranĝas, procedas N1 kaj B2. En diagramo 31, komparante kun diagramo 32, Blanka teritorio malmultiĝas je 1 poento (6 poentoj kontraŭ 7 poentoj). Klara estas efekto de la 'mirinda meto'.
{paĝo 345 de la originalo}



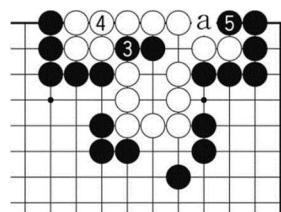
Diag. 33 Post kiam B2, kia estas 'ingiĝi' N3? Se Blanko 'minacus' per B-a, Nigro sukcesus ŝtonmeti N-b...



Diag. 34 Blanko prave sinligas per B4, kaj Nigra intenco ne efektiviĝas. Poste procedos N-a kaj B-b kaj la blanka teritorio fariĝos 7 poentoj. Nigro malgajnas 1 poenton, komparante kun diagramo 31.

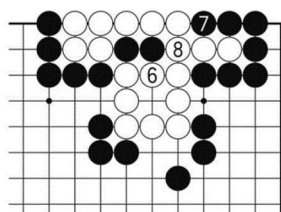


Diag. 35 (Nigro kiel respondu kontraŭ B2?) Kontraŭ N1, Blanko respondas per B2. Ĉi tio estas malsukcesa kurso por Blanko.



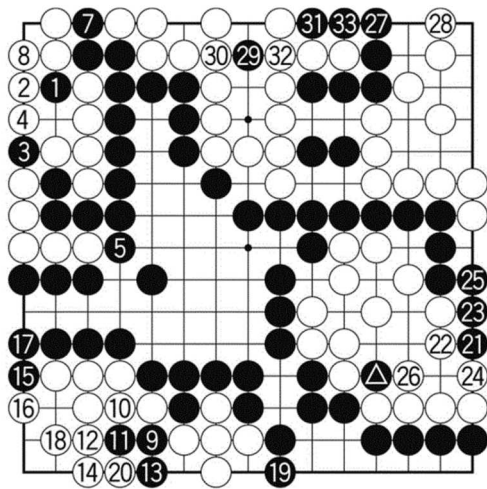
Diag. 36 Nigro 'tranĉas kaj minacas' per N3. Blanko 'sinligas' per B4, kaj Nigro limaranĝas per N5. Ĉi tiam Blanko ne povas ŝtonmeti B-a.

{paĝo 346 de la originalo}



Diag. 37 (Blanko malgajnas 1 poenton.) Nepre estas 'fari okulon' per B6. Procedas 'minaci' per N7 kaj 'sinligi' per B8.

Blanka teritorio fariĝas 5 poento. Komparante kun ĝusta kurso (en diagramo 31), blanka teritorio malmultiĝas je 1 poento.



Diag. 38 (Ĝusta kurso finiĝas ĉe N33. B6: sinligi sur spuro de N3) Nun revenu al la ludo. Lasta lim-aranĝo estas N31 kaj N33 en Supra rando, kaj la ludo finiĝas {en japana regulo}. {paĝo 347 de la originalo}

Ni resumu la ludon. Ek de N1 ĝis B20, rimarkindaj estas efikoj de 'sin-oferoj'.

Sekve, akra invado estas N21. Kaptita ŝtono ▲ funkciis bone.

Fine, lim-aranĝo de N27, N29 kaj N31 estas gustumindaj. (Anstataŭ B28, se Blanko respondas maldekstre, la rezulto estas sama. Pri tio poste skribos.)

Nu, kio rezultas?