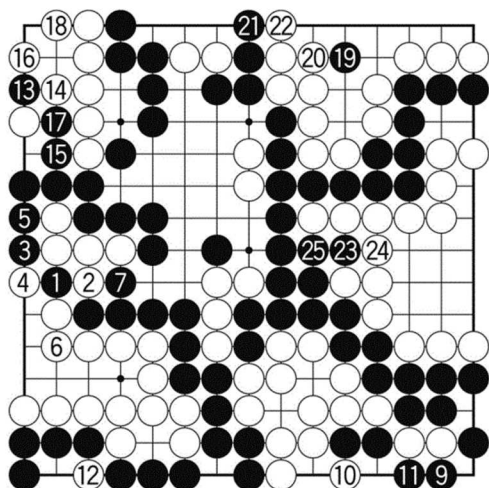


Fariĝas 'egalludo'.



Diag. 46 (Ĝusta kurso finiĝas ĉe N25. B8 'sinligo' {sur la spuro de forkaptita N1}.) Bazite sur antaŭaj esploroj, lim-aranĝas de komenco ĝis fino. Kiel skribita ĉe diagramo 1, en la komenco, Nigro povas elekti iun ajn el la tri 'metrajton-tenantaj lim-aranĝoj'. Montrita 'ĝusta kurso' estas unu ekzemplo.*

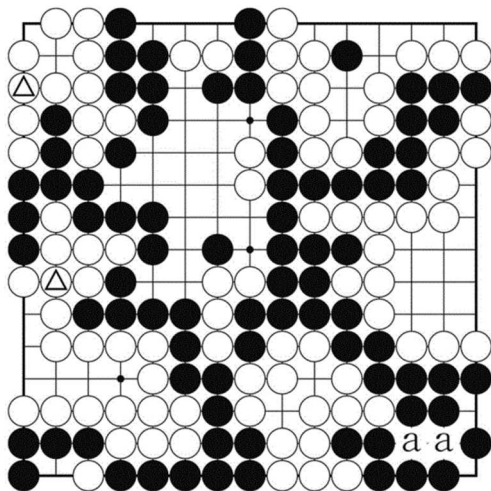
{paĝo 261 de la originalo}

*{Tradukanta noto:

La met-ordo montritaj en diagramo 46 ŝajnus malakordi kun anatŭa klarigo, ĉar antaŭ ol du 'metrajton-tenantaj lim-aranĝoj', ekde N13 kaj ekde N19, Nigro interŝanĝis la gravajn du 'metrajton-perdantaj lim-aranĝojn', nome ekde N9 kaj B12.

La paro de preskaŭ same sed ne egale grandaj lim-aranĝoj povus esti rigardataj kiel 'ambaŭflanke metrajton-tenantaj lim-aranĝoj', ĉar se unu flanko ŝtonmetus ambaŭen, la alia flanko perdus multon.

En ĉi tiu kazo, tamen pli valoraj estas la 'metrajton-tenantaj lim-aranĝoj' en Supra MalDekstra angulo kaj en Supra rando, ol en MalSupra Dekstra angulo, eĉ se same rezultas egalludo. Pri tio poste skribos detale.}



Diag. 47 (Post singardi kaj ŝtopi liberpunktojn) Ŝtopitaj estas liberaj punktoj, kiel en reala ludo. Konfuzeme estus rearanĝi ŝtonojn sur diagramo, ni nombru la ambaŭajn teritoriojn en la situacio. Punktoj 'a' estas spuroj de forkapto kaj nombriĝas po 2 pentoj por 1 punkto. Restantaj mortintoj ankaŭ nombriĝas po 2 pentoj por 1 ŝtono. Ŝtonoj ▲ estas 'sinligoj' sur spuro de forkapto, do nombrigas kiel 1 poento.

Nigra teritorio: de Supra rando al centro = 37 poentoj, MalSupra Dekstra angulo = 6 poentoj, sume 43 poentoj.

Blanka teritorio: Supra Dekstra parto = 11 poentoj, Dekstra rando = 11 poentoj, MalSupra rando = 2 poentoj, MalSupra MalDekstra parto = 16 poentoj, Supra MalDekstra angulo = 3 poentoj, sume 43 poentoj.

{paĝo 262 de la originalo}

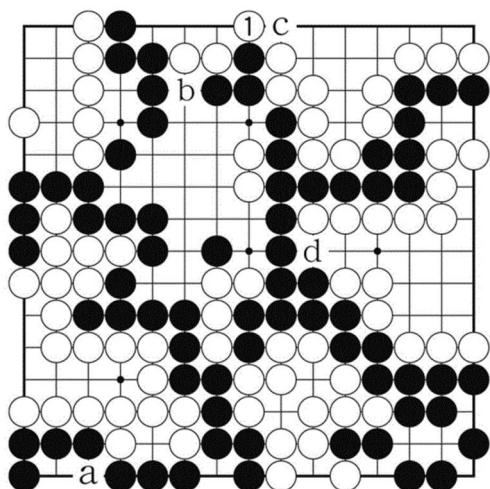
Nigro, per akraj teknikoj kaj ekzaktaj kalkuloj, atingis egalludon.

En ĉi tiu problemo, tre bone funkcias 'sin-oferoj'. La ĉefulo estas 'tuŝmeto sur 3-1 punkton' en Supra MalDekstra angulo. Se vi en reala ludo ŝtonmetus ĉi tian, kaj venkus la ludon je duon poento, vivdaŭre vi memorus tion.

Gustumindaj estas 'sin-oferoj' en MalDekstra rando kaj en Supra rando. Ambaŭe, se Nigro povus perdi metrajton, havus alian rimedon pli gajneman. Sed por teni metrajton, oferante unu ŝtonon, lim-aranĝas kun gajno pli malmulta ol la alia rimedo je 1 poento. En ĉi tiu senco, la esencaj metoj en en MalDekstra rando kaj en Supra rando estas samspecoj.

Krome, en la procedo de diagramo 46, kiam Nigro forkaptas du ŝtonojn en MalSupra Dekstra angulo,...

{paĝo 263 de la originalo}



Diag. 48 Kia estas 'transvadi' N1?

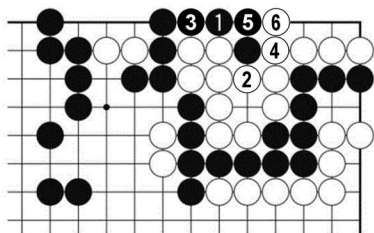
Se Blanko ŝtonmetas B1, Nigro povas ŝtonmeti sur punkton 'a' en MalSupra MalDekstra angulo. Ĉi tio valoras 11 poentojn. Aliflanke, ĉe B1, supozante postan interŝanĝon N-b kaj B-c, la diferenco de la ĝusta kurso kalkuliĝas je 8 poentoj. Do, eĉ se Blanko lim-aranĝas sur punkton 'd' {gajnante 2 poentojn}, sume Blanko malgajnas 1 poenton komparante kun diagramo 46.*

{paĝo 264 de la originalo}

*{Tradukanta noto;

En ĉi tiu kazo, la lim-aranĝo en Supra rando taksigigas 'metrajton-tenante' je 8 poentoj aŭ 'metrajton-perdante' je 15 poentoj, kiuj kalkuliĝas kiel jene.

Bonvole vidu diagramon 48. Se Blanko lim-aranĝas, Nigra teritorio malmultiĝas je 8 poentoj ol la ĝusta kurso. En ĝusta kurso Nigro 'metrajton-tenante' nuligas la ŝancon de ĉi tiu malmultiĝo. Do, B1 povus taksigi 'renversa lim-aranĝo valora je 8 poentoj'.



Diag. 42a (Nigra lim-aranĝo, se metrajton perdanta) Bonvole revenu al diagramoj 41. Se Blanko preterlasas N3 en diagramo 41, ĉi tiam Blanko havas metrajton kaj Nigro perdas metrajton.

Nun vidu diagramo 42a. En ĉi tiu kazo, poste procedos jene; Nigro 'tuŝmeti' N1, Blanko, evitante mortigon en diagramo 42, 'sinligi' per B2, N3 'sinligi', B4 'minaci', N5 'sinligi', kaj B6

'bloki'. Ĉi tiam Blanka teritorio malmultiĝos je 7 poentoj ol la ĝusta kurso. Adiciante 8 poentojn de diagramo 48, kalkuliĝas 15 poentoj da diferenco, se taksiĝas kiel 'ambaŭflanke metrajton-perdanta'.

Resume, la lim-aranĝo en Supra rando kalkuliĝas je 15 poentoj da diferenco kiel 'ambaŭflanke metrajton-perdanta', aŭ je 8 poentoj kiel 'unuflanke metrajton-tenanta por Nigro', ambaŭkaze pli valora ol MalSupra Dekstra angulo.

Se lasta 'ambaŭflanke metrajton-perdanta lim-aranĝo' en Dekstra rando estus pli valora ol 3 poentoj, Nigro nepre devus pli antaŭe ŝtonmeti al Supra rando ol al MalSupra Dekstra angulo.

Konklude, laŭ mia kalkulo, Nigro devus pli antaŭe ŝtonmeti en Supra rando ol en MalSupra Dekstra angulo, eĉ se rezultus same.}