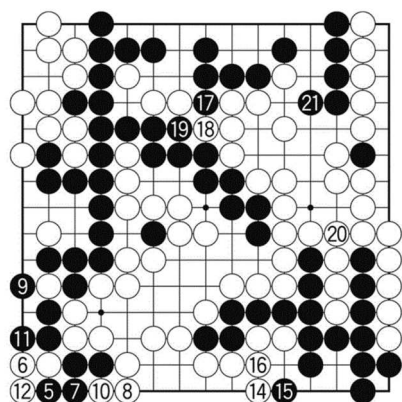


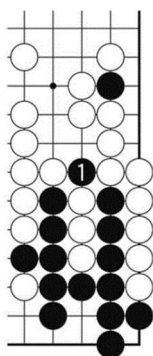
Estu prudenta, ĉu 'minaci' en Supra Dekstra parto.



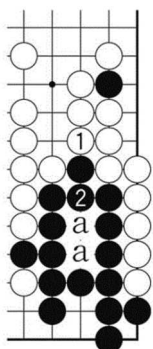
Diag. 35 (Ĝusta kurso 5-21, N13: unu vojon supren de N7) Ambaŭflankoj ŝtonmetas limaranĝojn N5, B14, N17, kiujn valoras 10 poentojn. Sekve Blanko sinligas per B20.

{paĝo 194 de la originalo}

Kiom valoras ĉi tio?



Diag. 36 Se Nigro forkaptas tri ŝtonojn,...



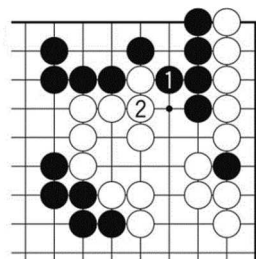
Diag. 37 Poste metrajton-tenante estas minaci per B1, kaj Nigro sinligas per N2.

Rezulte, Nigra teritorio multiĝas je 5 poentoj, sumigante 3 poentojn da kaptitoj kaj 2 poentoj de punktoj 'a'. Aliflanke, Blanka teritorio malmultiĝas je 1 poento (komparante kun B20

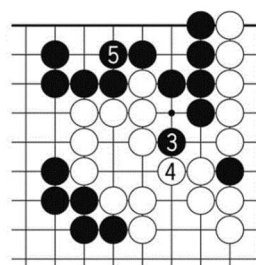
sinligi en diagramo 35). Do la valoro de Nigra 'forkapto'/ Blanka 'sinligo' kalkuliĝas je '6 poentojn da diferenco'.

Nu, post B20 en diagramo 35, restas nur malgrandaj lim-aranĝoj.

Rimarku N21.

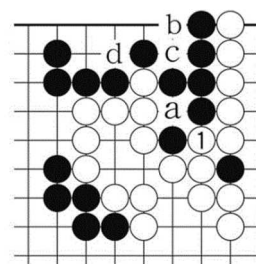


Diag. 38 (Se Nigro minacus,...) Ne minacu per N1. Se minacus, sekve de sinligi per B2,...

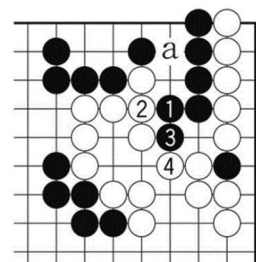


Diag. 39 Ne metrajton-tenate estas interŝanĝo de 'diagonaliĝi' N3 kaj 'bloki' B4. Kaj necesas 'sinligi' N5. Se Nigro ne ŝtonmetus N5,...

{paĝo 195 de la originalo}

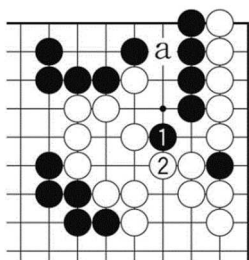


Diag. 40 Kontraŭ 'minaci' B1, Nigro ne povus 'sinligi' per N-a (, ĉar procedus B-b 'minaci'~N-c 'sinligi'~B-d 'minacante tranĉi' ktp).

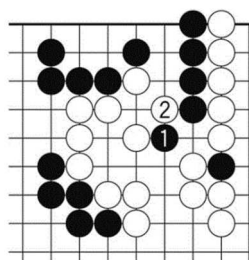


Diag. 41 (ĝusta procedo) Anstataŭe, se Nigro ŝtonmetas du 'vakajn trianguliĝojn' {japane GUZUMI} N1 kaj N3, Nigro tenas metrajton.

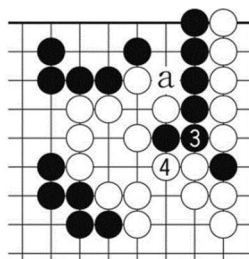
En ĉi tiu formo, {en japana regulo,} post ludofino Nigro sinligas per N-a. Komparante kun diagramo 39, ne fariĝas gajno/malgajno de teritorio, sed Nigro havas avantaĝon teni metrajton.



Diag. 42 Eblas nur diagonaliĝi kiel N1. Blanko blokas per B2 kaj same kiel diagramo 41, {en japana regulo,} post ludofino Nigro sinligas per N-a.

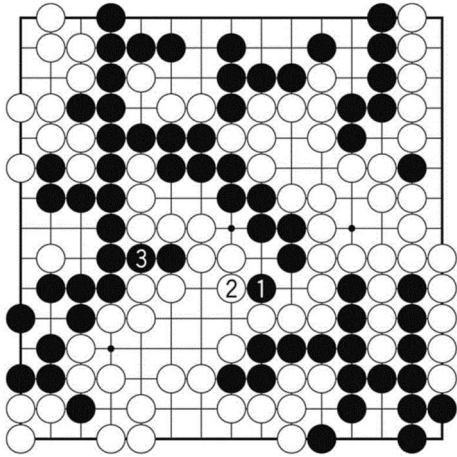


Diag. 43 Kontraŭ N1, se blanko ŝtonmetas B2, kion Nigro faru?

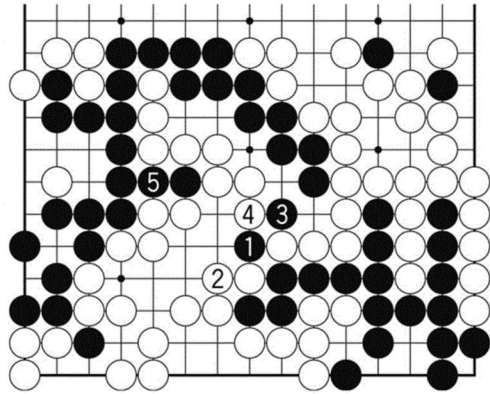


Diag. 44 (Nigro tenas metrajton.) Kompreneble nur sinligu per N3. Nigre ne minacu per N-a. {Se minacus, nigro perdus metrajton.}

{paĝo 196 de la originalo}



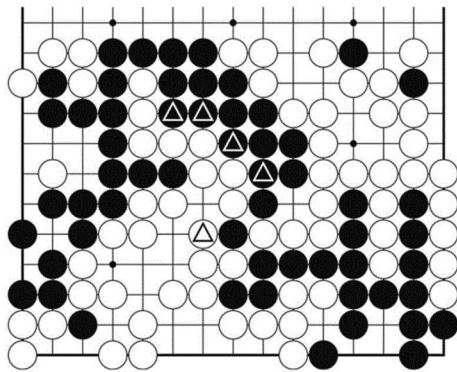
Diag. 45 (Malbone) Nigro, tenante metrajton en procedo en Supra Dekstra parto, transiras al centro. Tiam mallerte estas 'diagonaliĝi' N1. Ĉu vi trovas mirindan meton?



Diag. 48 (Mirinde estas ĉi tiel 'tranci'.) Bone estas unue 'minacante tranĉi' per N1, interŝanĝante kun 'sinligi' B2, kaj due 'diagonaliĝi' N3. Post 'tranci' per B4, Nigro sinligas per N5, kiu valoras 2 poentojn, metrajton-perdante.

{paĝo 197 de la originalo}

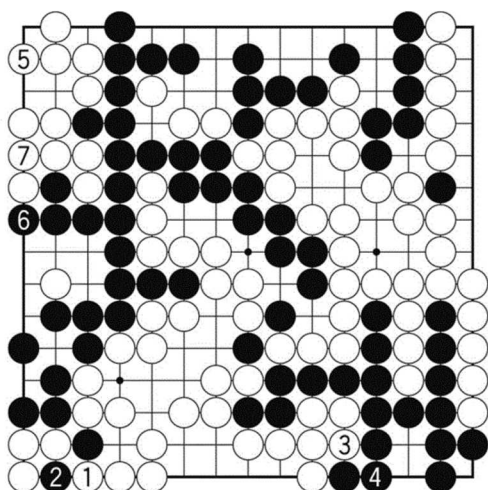
Ĉu vi komprenas, kial Nigro interŝanĝas N1 kaj B2 antaŭ ol N3?



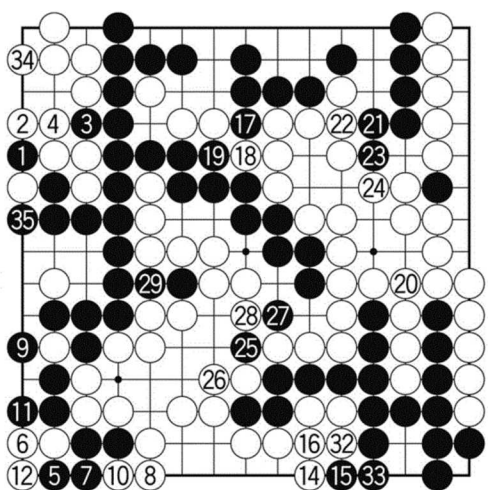
Diag. 47 (Kiam liberpunktoj estas ŝtopitaj,...) Post ludofino {en japana regulo}, kiam liberpunktoj estas ŝtopitaj kiel ♀, Blanko devas forkapti nigran tranĉintan ŝtonon per ▲. Ĉi tio estas efiko de 'minacante tranĉi'. Komparante kun diagramo 45, Blanka teritorio malmultiĝas je 1 poento.

Nigro lim-aranĝas en la centro kiel diagramo 46. Restas tri lokoj por lim-aranĝi, kaj Blanko ŝtonmetas ĉe ĉiuj el la tri. Kio rezultas?

{paĝo 198 de la originalo}



Diag. 48 (Ludofino) Blanko ŝtonmetas du lim-aranĝojn 'valorajn je 1 poento, metrajton-tenantajn', N1 kaj N3. Sekve singardas per N5, kaj procedas N6 kaj B7. Ĉi tiam la ludo finiĝas {en japana regulo}.



Diag. 49 (Ĝusta kurso, finiĝas ĉe B36, N13 supra de N7, B30 sur spuro de N7, B36 sur supro de N1) Montras la tutan ĝustan kurson. Ne necesas interŝanĝo de N21 kaj B22.

Tamen, por ke vi povas facile kompreni, aldonas tiujn.

{paĝo 199 de la originalo}