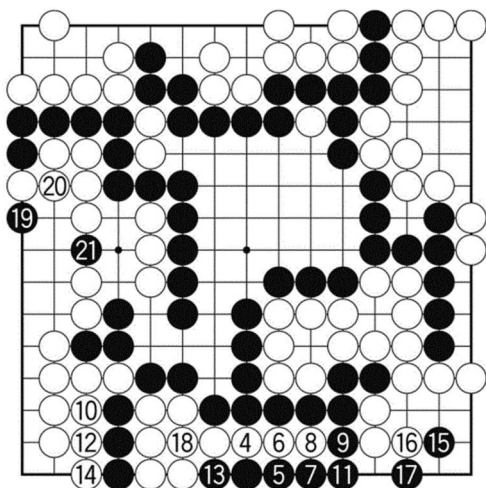


'Esence' estas 'kojnumi' en MalDekstra rando.

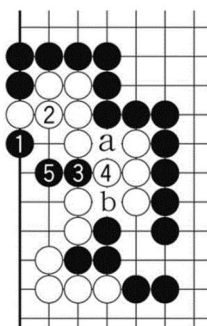


Diag. 13 (Ĝusta kurso 4-21) Post Nigro 'transvadis' kiel N17 en MalSupra Dekstra angulo, prave por Blanko estas 'sinligi' kvar ŝtonojn per B18 (valora je iome malpli ol 6 poentoj).

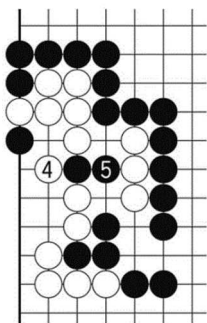
Ĉi tiam, Nigro ne preterlasi efikigas 'minaci' per N19, kaj 'kojnumas' kiel N21.

Estas bonega lim-aranĝo 'sufokanta' la blankan ŝtonaron.

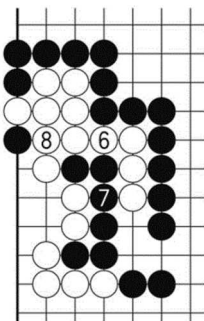
{paĝo 391 de la originalo}



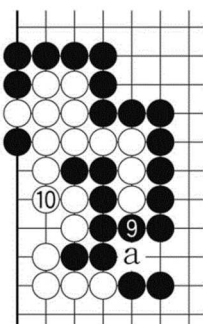
Diag. 14 Kontraŭ N1 kaj N3, neeble estas respondi per B4. Post N5, alternativaj estas punktoj 'a' kaj 'b'. {La supra blanka ŝtonaro kaptiĝos.}



Diag. 15 Blanko nepre devas respondi per B4. Kompreneble Nigro 'eskapas' kiel N5. Nun aperanta estas 'sufokiĝo' de la blanka ŝtonaro.



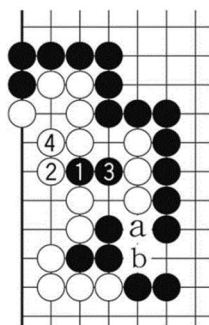
Diag. 16 Blanko devas 'sinligi' per B6, kaj kontraŭ N7 'sinligi' per B8, kaj plue...



Diag. 17 (Rezulto) kontraŭ N9 ankoraŭ devas 'sinligi' per B10. Ĉi tiam lim-aranĝo ĉi tie finiĝas.

Komparante kun Nigra fuŝo en diagramo 1, Blanka teritorio malmultiĝas je 3 poentoj, kaj Nigra teritorio multiĝas je 1 poento (ĉe punkto 'a' en diagramo 17).

{paĝo 392 de la originalo}

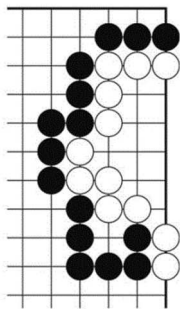


Diag. 18 (Nigra malsukceso) Se Nigro simple 'kojnumas' kiel N1, post B2 kaj N3, Blanko povas 'sinligi' per B4. En ĉi tiu diagramo, komparante kun diagramo 17, Blanka teritorio multiĝas je 1 poento kaj Nigra teritorio malmultiĝas je 1 poento, ĉar oni taksas ke Blanko rajtas 'metrajton-tenante' efikigi interŝanĝon de N-a kaj B-b.

Sekve de B10 en diagramo 17, Nigro trans-iras al lim-aranĝo en Supra Dekstra parto.

Antaŭ ĉi tio iom apologias.

La formo de blanka ŝtonaro en Supra Dekstra angulo estas kurioza, ke tri blankaj ŝtonoj viciĝas sur latero. Tamen, supozu ke la formo moviĝas malsupren je du vojoj.



Diag. 19 Kaj ĉi tiu formo estas reala. Laŭ kondiĉo de fari problemojn sur 15-voja tabulo, la formo en la problemo fariĝis ne-reala.

{paĝo 393 de la originalo}