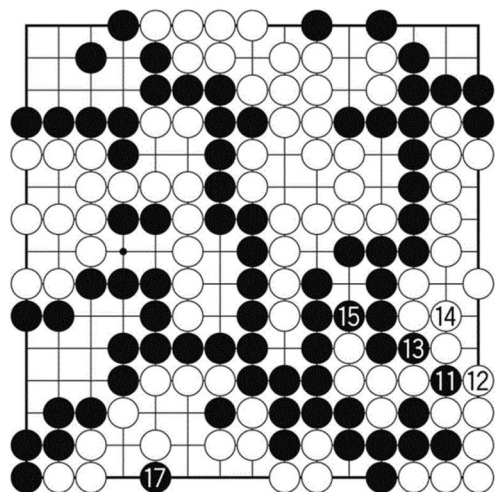
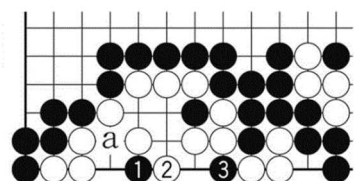


Ek de 'tuŝmeto' en MalSupra rando

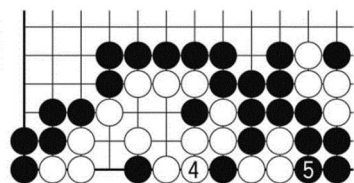


Diag. 17 (Ĝusta kurso 11-17. B16: sinligi sur spuro de forkapto de N11) De N11, Nigro tenis gravan 'metrajton' ankaŭ ĉi tie. Restas lim-aranĝo en MalSupra rando... Nun tuŝmetu N17.

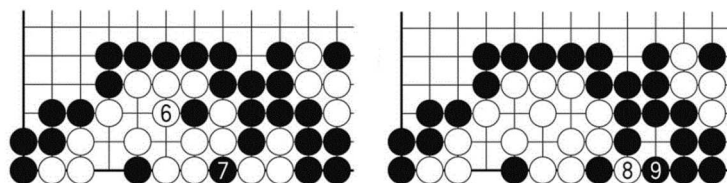
{paĝo 361 de la originalo}



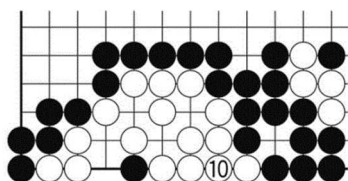
Diag. 18 Kontraŭ N1, eblas Blankaj du respondoj, B2 kaj B-a. Ni unue esploru respondon B2. Nigro 'sinĵetas' per N3.



Diag. 19 Blanko forkaptas per B4, Nigro minacas per N5. Ĉi tiam pro 'sufokiĝo' Blanko ne povas 'sinligi'.



Diag. 20

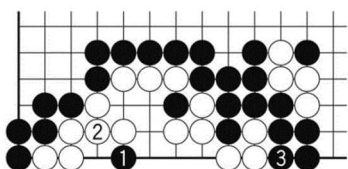


Diag. 21

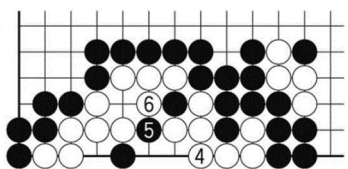
Diag. 22 (Rezulto) Blanko devas 'forkapti' per B6, kaj procedas ĝis B10, 'sinligi' ĉe 'duonpoenta alternekaptado'. (Ekzistas ne alia ejo 'lim-aranĝinda'.)

Konfuzema estas ke ambaŭflankoj kaptis kaj rekaptis ŝtonojn. Sed bonvole memoru, ke Blanko forkaptis 2 ŝtonojn per B4 en diagramo 19 kaj per B8 en diagramo 21, kaj Nigro forkaptis 3 ŝtonojn per B6 en diagramo 20.

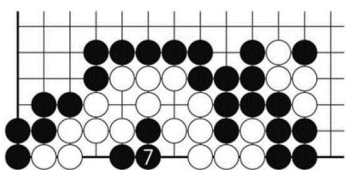
{paĝo 362 de la originalo}



Diag. 23 Pri la alia respondo, 'sinligi' per B2. Kontraŭ ĉi tio Nigro simple 'minacas' per N3. Ankaŭ ĉi tiam Blanko ne povas 'sinligi'.

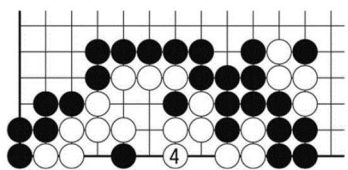


Diag. 24 Se Blanko 'sinligas' per B4, Nigro 'kojnumante minacas' per N5, kaj...



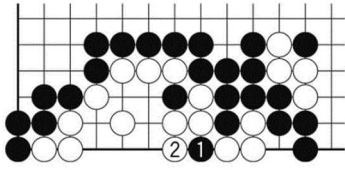
Diag. 25 (Blanko malgajnas multe.) procedas ĝis N7. En ĉi tiu formo, Blanko ne povas kapti nigrajn internajn tri ŝtonojn, Do estas 'kunvivo'.

Sed kontraŭ N3,...

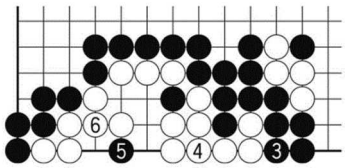


Diag. 26 se Blanko respondas per B4, ne fariĝas diferenco komparante kun diagramo 22. Konklude, kontraŭ 'tuŝmeto', N1 en diagramo 23, pravaj estas Blankaj du respondoj.

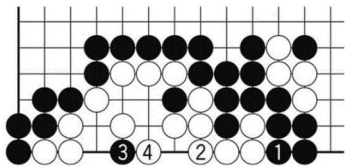
{paĝo 363 de la originalo}



Diag. 27 Por Nigro malbona 'metordo' estas, ke unue 'sinĵeti' per B1. Post la interŝanĝo kun B2,...

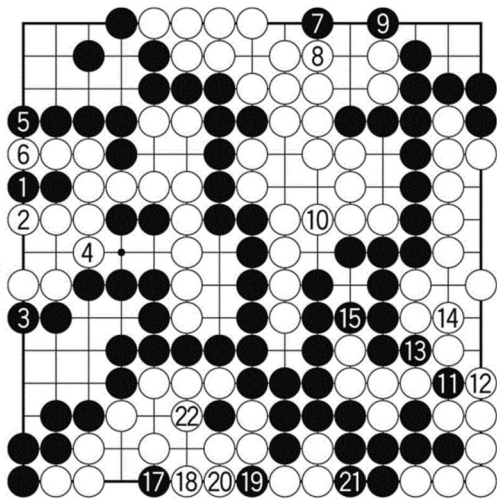


Diag. 28 (Nigra malsukceso) se Nigro 'minacas' per N3 kaj 'tuŝmetas' per N5, ĉi-kaze Blanko 'sinligas' per B6 kaj Nigro gajnas nenion.



Diag. 29 (Nigra malsukceso ankaŭ) Se Nigro unue 'minacas' per N1 kaj Blanko 'sinligas' per B2, kontraŭ N3, Blanko povas respondi per B4. Vi vere komprenas, ke "Gravas 'metordo'."

{paĝo 364 de la originalo}



Diag. 30 (Ĝusta kurso 1-26 finiĝas ĉe B26. B16: sinligi sur spuro de forkapto de N11, N23: forkapti tri ŝtonojn sur spuro de forkapto de N19, B24: rekapti dekstre de N19, N25: bloki malsupre de N21, B26: sinligi sur spuro de forkapto de N19.)

Reaperigas la ĝustan kurson ek de N1.

Ĉi tiu komplikas estas procedo en la MalSupra rando. Sed oni povus sekvi la ŝtonmetojn ne malfacile. B26 fariĝas la lasta lim-aranĝo kaj finiĝas la ludo {en japana regulo}. Kia estas la rezulto?

{paĝo 365 de la originalo}