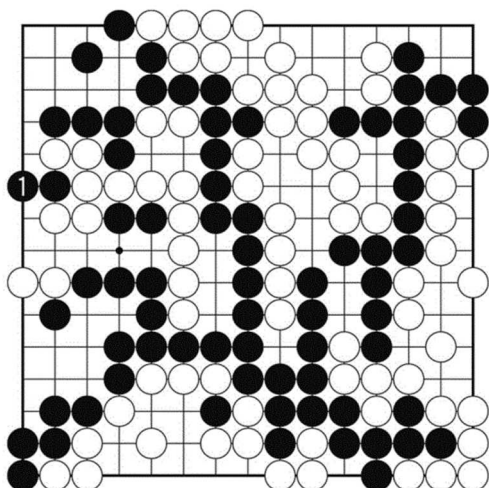
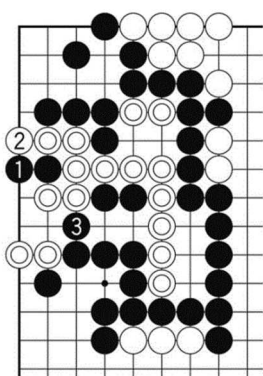


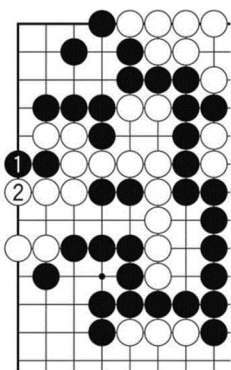
Ek de 'suben-iri' en MalDekstra rando



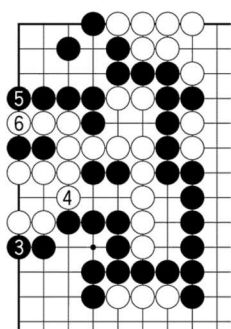
Diag. 3 ('Mirinda meto' estas N1. Kia estas la efekto?) La unua meto estu 'suben-iri' en MalDekstra rando. Iel agrabla 'sin-ofero'. Interesa meto. Bonvole malrapide gustumu ĝin.



Diag. 4 Se Blanko neprudente 'baras' per B2, fiaskas. Nigro mortigas blankan ŝtonaron © per N3. Blanko devas kapti la du ŝtonojn kaj samtempe teni malsupran 'okulon'.
{paĝo 354 de la originalo}

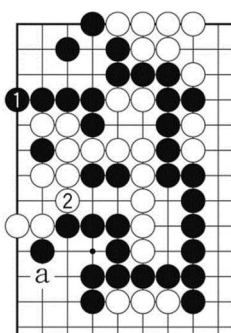


Diag. 5 Pro tio Blanko nepre devas respondi per B2.



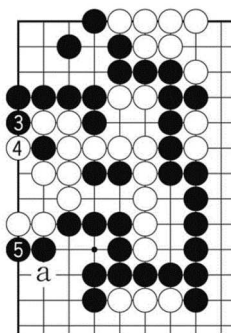
Diag. 6 (Nigro ŝtonmetas ambaŭflanke.) Ĉi tiam Nigro 'blokas' per N3, ankoraŭ nepre estas 'teni okulon' per B4. Sekve, kontraŭ N5, Blanko forkaptas du ŝtonojn, kaj lim-aranĝo ĉi tie finiĝas. (Eblas ke Nigro, anstataŭ N3, antaŭe ŝtonmeti N5, kaj rezultas same.)

Nigro sukcesas 'metrajton-tenante' ŝtonmeti ambaŭ supre kaj malsupre. Komparante kun diagramo 1, Nigra teritorio multiĝas je 2 poentoj. (Blanka teritorio ne ŝanĝiĝas.) Klara estas efekto de la 'esenca meto'



Diag. 7 Se Nigro simple 'suben-iras' kiel N1, Blanko povas respondi per B2 ĉi-flanke. En ĉi tiu formo, restas grava lim-aranĝo de Blanko 'tuŝmeti' B-a. Sekve,...

{paĝo 355 de la originalo}



Diag. 8 Nigro rajtas interŝanĝi N3 kaj B4, sed, evitante B-a Nigro devas 'bloki' per N5. Kaj nigro perdas metrajton. Blanka teritorio malmultiĝas al 5 poentoj, je 1 poento pli

