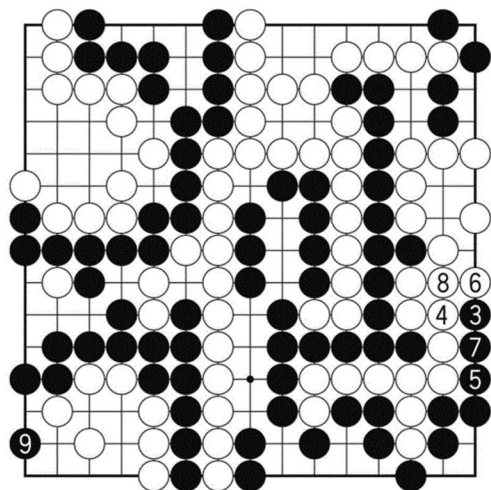
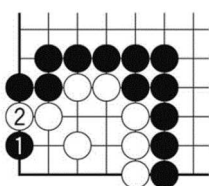


Ek de 'salte-eniri' invadu MalSupran MalDekstran angulon.

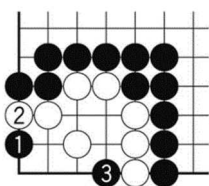


Diag. 8 (Ĝusta kurso 3-9) Nigro 'metrajton-tenante' lim-aranĝas ĝis B8, kaj sin-turnante al MalSupra MalDekstra angulo, 'salte-eniras' en la angulon. Nigro utiligas 'sufokiĝon' de blanka ŝtonaro. Blanko havas du respondajn manierojn,...

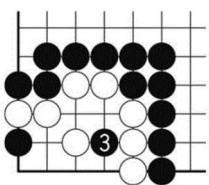
{paĝo 374 de la originalo}



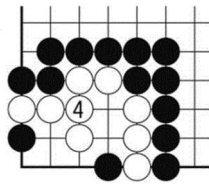
Diag. 9 En ĉi tiu situacio, prave estas 'bari' per B2. Nigro kien ŝtonmetu?



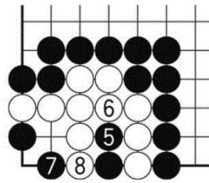
Diag. 10 Post N1 kaj B2, unu ebla ŝtonmeto estas N3, 'tuŝmeto'.



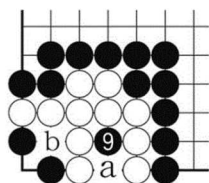
Diag. 11 Alie ebla estas N3, 'kojnumi'.
Sekve de N3 en diagramo 10,...



Diag. 12 (Grava respondo) bone estas respondi per B4.



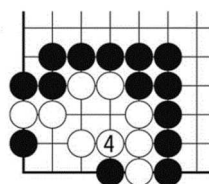
Diag. 13 Nigro 'minacas' per N5 kaj 'diagonaligas' kiel N7. Kaj kontraŭ 'forkapto' per B8,...



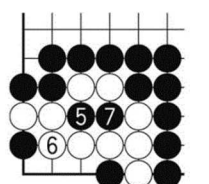
Diag. 14 (Nigro perdas metrajton.) Nigro 'sinĵetas' N9 aŭ N-a. Blanko ne povas ŝtonmeti B-b, kaj fariĝas 'kunvivo'.

En ĉi tiu formo, ĉe la ludofino, Blanko 'forkaptos' per B-a. Adiciante ĉi tion kaj 2 kaptitojn de forkapto per B8 en diagramo 13, oni kalkulas blankan teritorion ĉi tie '3 poentoj'.

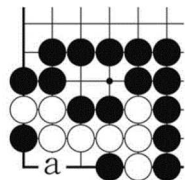
Kontraŭ N3 en diagramo 10,...



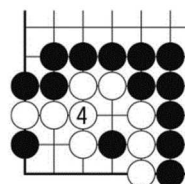
Diag. 15 fuŝe estas respondi per B4. Ĉu vi komprenas kial?
{paĝo 375 de la originalo}



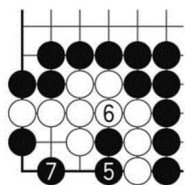
Diag. 16 Bona 'esenca meto' estas 'sinĵeti' per N5. Blanko ne havas alian rimedon ol 'sinligi' per B6. Nigro 'forkaptas' per N7, kaj...



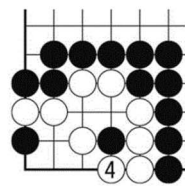
Diag. 17 ankoraŭ restas 'alterne-kaptado' per N-a. Do Blanko devas 'singardi' per B-a, kaj perdi metrajton. Krome malgajnis poentojn. Aliflanke, kontraŭ N3 en diagramo 11,...



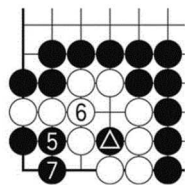
Diag. 18 Prave estas respondi per B4.



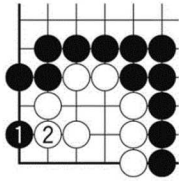
Diag. 19 Nigro ŝtonmetas N5 kaj N7, la formo fariĝas sama al en diagramoj 13 kaj 14.



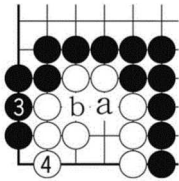
Diag. 20 (Nigro kien ŝtonmetu?) Malbone estas B4.



Diag. 21 Nigro prave ŝtonmetas N5 kaj N7, kaj fariĝas 'kunvivo'. Blanko teritorio estas nur 1 poento (de 'kaptoto' ♁).



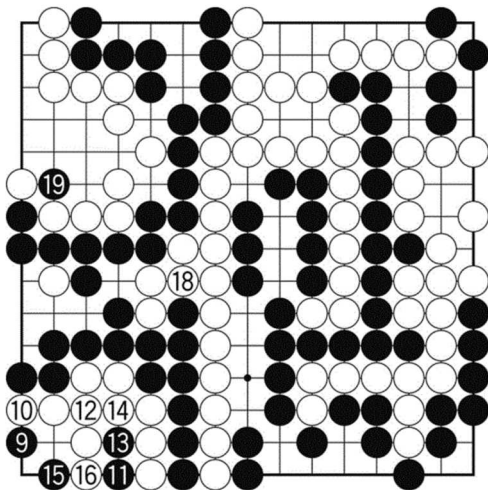
Diag. 22 Alia respondo kontraŭ N1 estas B2 'vake-trianguliĝi'.



Diag. 23 (Blanko 'perdas metrajton'.) Kontraŭ Nigra 'transvado' N3, Blanko nepre devas 'singardi' per B4. (Se preterlasus, blanka ŝtonaro mortus laŭ procedo N-a, B-b, N-4.)
{paĝo 376 de la originalo}

En ĉi tiu diagramo blanka teritorio nombriĝas '5 poentoj' kaj estas pli multa ol en diagramo 14 je 2 poentoj. Tamen malsame al en diagramo 14, Blanko perdas metrajton.

En alia ludo, Blanko devus elekti la procedo de diagramoj 22 kaj 23, tamen en ĉi tiu ludo,...



Diag. 24 (Ĝusta kurso 9-19. N17: sinĝeti sur spuro de forkapto, N13) kiel jam montrita, Blanko prave devus 'bari' per B10 kaj lasi la teritorion ĉi tie fariĝi '3 poentoj', 'tenante metrajton', 'sinligi' per B18. Kompreneble B18 valoras '5 poentojn'.

Nun, Nigro, ree havante 'metrajton', operacias 'sin-oferi' ek de 'tranĉi' per N19.
{paĝo 377 de la originalo}