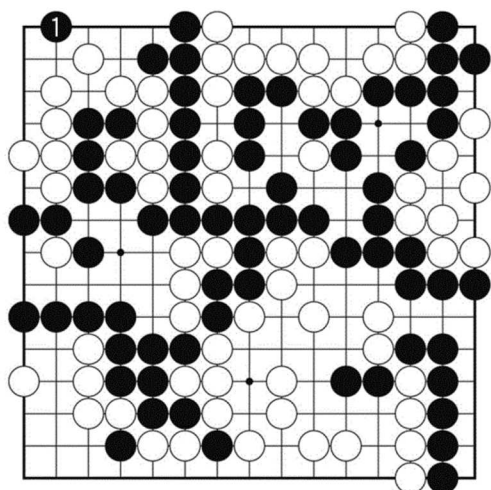
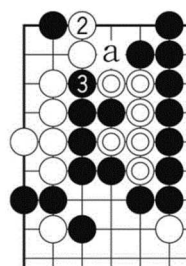


Ek de 'internen-meti' sur 2-1 punkton en Supra Maldekstra angulo

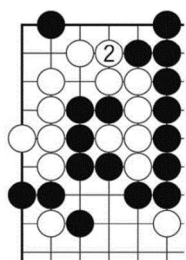
Nun ni tuj esploru ĝustan kurson.



Diag. 1 (ĝusta kurso) N1 estas internen-meti sur 'vitalan punkton'. Akra invado utiligante sufokiĝon de blanka ŝtonaro. Kiel Blanka respondu?

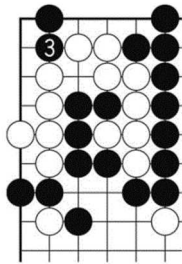


Diag. 2 Se Blanko baras per B2, Nigro 'minacas' per N3. Blanko ne povas 'sinligi' per B-a. Blanko malvenkas se Nigro kaptas ses ŝtonojn ☉ per N-a.

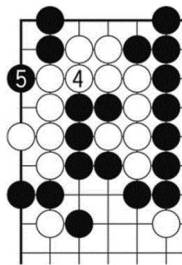


Diag. 3 (Kien Nigro ŝtonmetu?) Blanko absolute devas respondi per B2, per kiu samtempe savas ses ŝtonojn kaj sin-vivigas la tutan ŝtonaron.

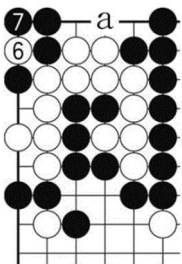
{paĝo 404 de la originalo}



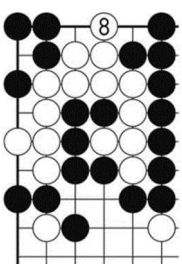
Diag. 4 Sekve, forta estas ŝtonmeto N3.



Diag. 5 Kompreneble Blanko 'sinligas' per B4. Ĉi tiam Nigro 'batas' per N5. Blanko klopodas sinviviĝi.



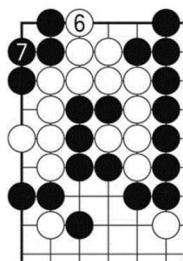
Diag. 6 Blanko 'sin-oferi' unu ŝtonon B6, kaj...



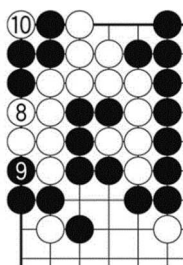
Diag. 7 (Blanka teritorio nuliĝas.) Prave procedas ĝis B8. En ĉi iu formo, ambaŭflankoj ne havas postan rimedon, kaj fariĝas 'kunvivo'. Rimarku, ke inverse Nigro havas 1 poenton ĉi tie. (Rememoru Nigro forkaptis unu ŝtonon per N7 en diagramo 6.)

Se Blanko, anstataŭ B6 en diagramo 6, simple ŝtonmetus B-a, Nigro mortigus la blankan ŝtonaron per N6. (Fariĝus 'kun okulo kontraŭ sen okulo'.)

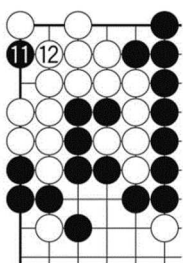
Post N5 en diagramo 5,...



Diag. 8 se Blanko 'ŝtopas spirpunkton' de nigra internan ŝtonaro per B6, Nigro 'sinligas' per N7 kaj Blanko malsukcesos. Ĉu vi jam antaŭvidas ĉi tion? (Vidu la sekvan diagramon.)
{paĝo 405 de la originalo}

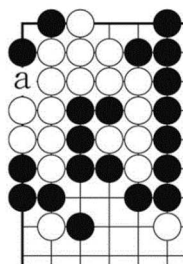


Diag. 9 Blanko ne havas alian rimedon ol 'ŝtopi alian spirpunkton' per B8, kaj neeviteble procedas N9 kaj B10. Ĉi tiam, sub 'specialeco ĉe vertico', Nigro havas rimedon por fari 'alternekaptadon'.



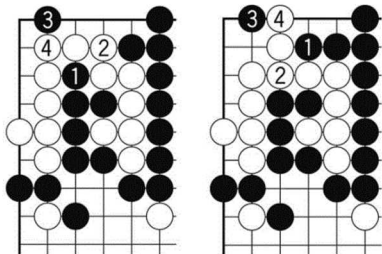
Diag. 10 (Alterne-kaptado kun unuflanka ŝarĝo al Blanko) Tio estas N11 kaj B12. Blanko perdos multon.

Sekve de B12, kiam Nigro forkaptas unu ŝtonon {sur vertico}, fariĝas formo en malsupra diagramo.



Diag. 11 Ĉi tiam pro 'sufokiĝo' Blanko ne povas ŝtonmeti B-a 'prem-rompi'. Preferinde Nigro certe legu ĉi tiujn variojn, antaŭ ol elekti la ĝustan kurson.

Montras Nigrajn malsukcesojn jene;

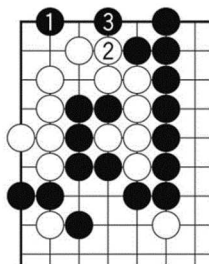


Diag. 12

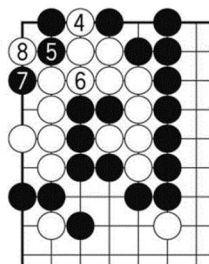
Diag. 13

En ambaŭ diagramoj, N1 estas ne-necesa efikado. Poste se Nigro 'internen-metas' N3, ĝi estos kaptita de Blanko. 'Mirinda meto ordo' estas unue 'internen-ŝtonmetu' sur 2-1 punkton. Ree ĝuu la mirindecon.

{paĝo 406 de la originalo}



Diag. 14 Malgraŭ ke sukcese ŝtonmetis N1, kontraŭ B2, Nigro fuŝas se 'batas' per N3.



Diag. 15 Ĝis B8, karle Nigro malsukcesas.