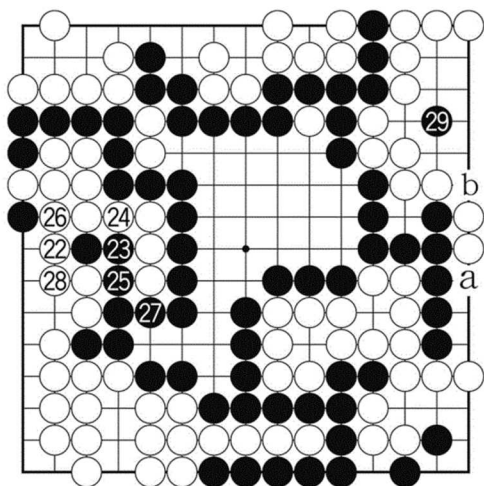
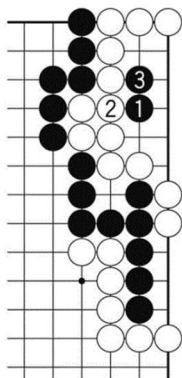


De 'internen-meti', 'batu' en Supra Dekstra angulo.



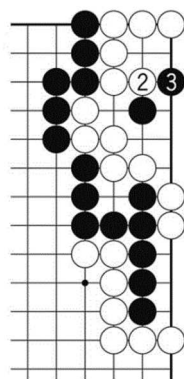
Diag. 20 (Ĝusta kurso 22-29) Nun, post 'sinligi' per B28 {en MalDekstra rando}, Nigro 'internen-metas' N29 sur 'vitalan punkton'.

En antaŭe montrita diagramo 1, Nigro 'efikigas' interŝanĝon de N-a kaj B-b, kaj igas Blankon fari 9 poentojn da teritorio ĉi tie. Tamen per 'sin-ofero' N29, Nigro povas fari la blankan teritorion 8 poentoj. Kiel?

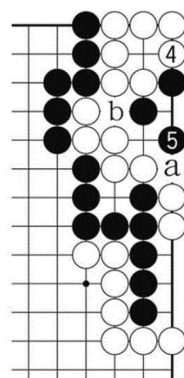


Diag. 21 Kontraŭ N1, se Blanko 'sinligas' per B2, Nigro ŝtonmetas N3. Ĉi tiu formo prave fariĝos 'kunvivo' kaj estas malgajna por Blanko.

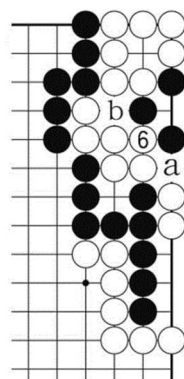
{paĝo 394 de la originalo}



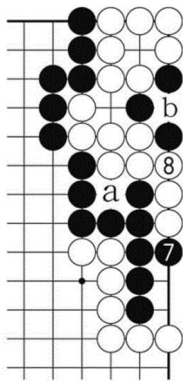
Diag. 22 Blanko nepre devas respondi per B2. Ĉi tiam Nigro 'batu' per N3! Mirinda tekniko lim-aranĝanta, kiu atakas difekton malfacile troveblan. Bonvole rigardu. Eblas pluraj Blankaj respondoj...



Diag. 23 Plej komune estas fari 'okulon' en la angulo per B4. Nigro 'diagonaliĝas' kiel N5 kaj antaŭvidas 'tranĉi' per N-a. Se Blanko, evitante la 'tranĉon', 'sinligus' per B-a, Nigro 'tranĉus' per N-b kaj okazos grava 'alterne-kaptado'. Do,...



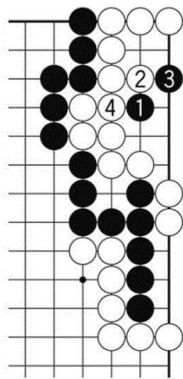
Diag. 24 Blanko rezistas per B6. Per ĝi Blanko povas 'singardi' kontraŭ du 'tranĉoj' sur punktoj 'a' kaj 'b'. Tamen,...



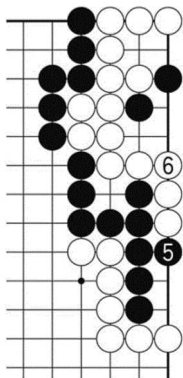
Diag. 25 (Nigro malmultigas blankan teritorion je 1 poento!) en la formo, post kiam kontraŭ N7 Blanko 'sinligas' per B8, blanka teritorio fariĝas 8 poentoj. (Fine, kontraŭ N-a, necesas 'forkapto' per B-b).

{paĝo 395 de la originalo}

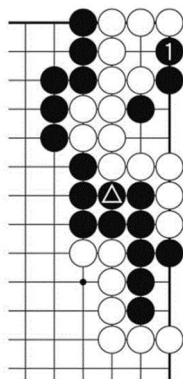
Nun ni esploru aliajn variojn.



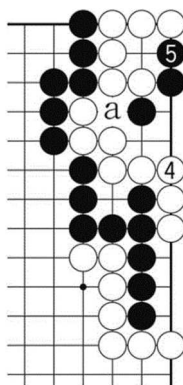
Diag. 26 (Vario 1) Kiam Nigro 'batas' per N3, se Blanko 'sinligas' per B4, kion Nigro faru?



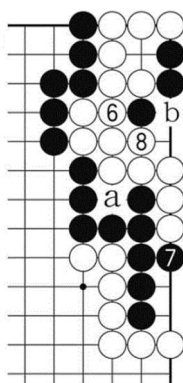
Diag. 27 Ĉi tiam Nigro 'minacas' de ekstere per N5. En la formo post 'sinligo' B6, fine necesas 'singardi en sia teritorio'. Do la blanka teritorio valoras 8 poentojn.



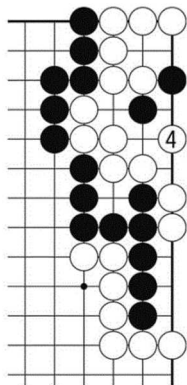
Diag. 28 (Kial necesas singardi?) Kiam 'liberpunto' ▲ estas ŝtopita, Nigra rimedo N1 efektiviĝas,... rezultos 'kunvivo'.
Kontraŭ N3 en diagramo 26,...



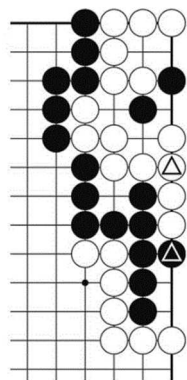
Diag. 29 (Vario 2) se Blanko 'sinligas' per B4 ĉi tie, Nigro 'ŝtonmetas' N5, antaŭvidante 'tranĉi' per N-a.
{paĝo 396 de la originalo}



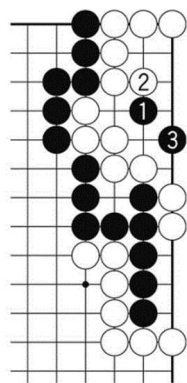
Diag. 30 Blanko 'sinligas' per B6. Kaj kontraŭ N7 necesas B8. Plue, poste kontraŭ N-a necesas 'forkapti' B-b por eviti 'kunvivo'.
En la formo post la forkapto B-b, la blanka teritorio nombriĝas ankaŭ 8 poentoj



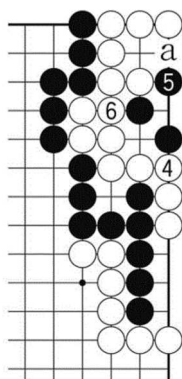
Diag. 31 (Vario 3) Alie, kontraŭ N3 en diagramo 26, se Blanko 'diagonaliĝas' kiel B4, kio rezultos? Ankaŭ en ĉi tiu formo,...



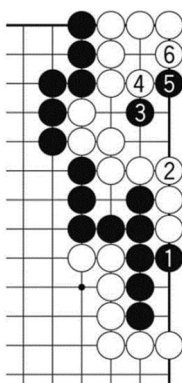
Diag. 32 Supozante interŝanĝon de  kaj , fine Blanko bezonas 'singardi en sia teritorio'. Kaj la blanka teritorio fariĝas 8 poentoj.



Diag. 33 Nigra malsukceso. Kontraŭ B2, se Nigro 'diagonaliĝas' kiel N3, kio rezultos?
{paĝo 397 de la originalo}



Diag. 34 (Malbona met-ordo) Blanko 'sinligas' per B4. Se Nigro malfrue 'batas' per N5, Blanko povas 'sinligi' per B6, kaj la blanka teritorio fariĝas 9 poentoj. Fine bezonas 'singardi' per B-a.



Diag. 35 Ankaŭ ĉi tio estas Nigra malsukceso pro 'malbona metordo'. La blanka teritorio nombriĝas 9 poentoj.

Supre montritaj estas multaj varioj. Ĉu vi komprenas la mirindecon de la metoj 'internemeti' kaj 'bati' al la angulo sur ĝusta kurso?