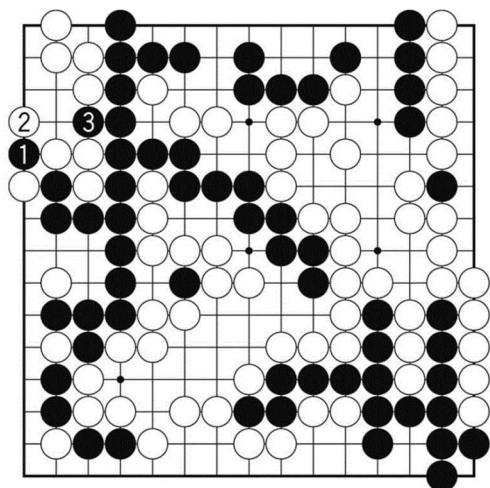


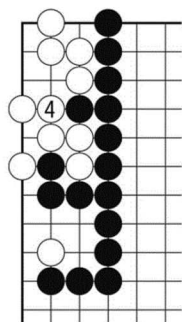
Bona met-ordo estas N1 kaj N3 en Supra MalDekstra angulo.



Diag. 1 (Ĝusta kurso 1-3) Kiel dirita ĉe la diagramo de la problemo, Nigro komencu lim-aranĝon en la Supra MalDekstra angulo.

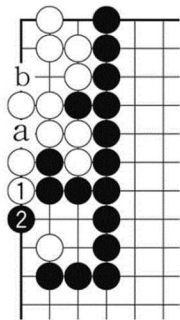
Sinjeti kiel N1, interŝanĝante ĝin kun B2, el-iri kiel N3. Ĉu vi trovis ĉi tion? Estas tiel lerta lim-aranĝo, kiel oni ne povus esprimi tion. Eble iuj el vi kriis “Aha! Konvinkite,” pro admiro.

Se Blanko preterlasus N1, Nigro mortigus la blankan ŝtonaron. Ĉi tion oni facile povas pruvi. Do nepre estas por Blanko forkapti per B2. Ĉi tiam Nigro el-iras kiel N3,...

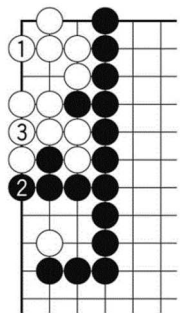


Diag. 2 Ankaŭ absolute necesas respondo B4. Nigro jam efektivigis ‘lim-aranĝon metrajton-tenantan’ per la interŝanĝoj ĝis ĉi tiam. Poste,...

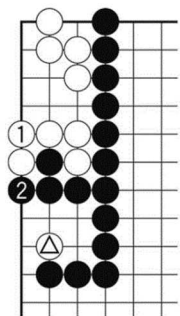
{paĝo 186 de la originalo}



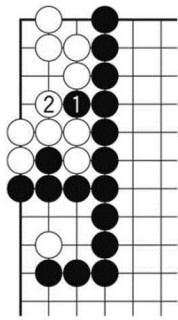
Diag. 3 Blanko ne povas ŝtonmeti B1 {'en-rampi'}. Ĉar kontraŭ N1, Blanko ne povas sinligi per B-a. (Se Blanko ŝtonmetus B-a, Nigro mortigos la blankan ŝtonaron per N-b.)
Do, post diagramo 2, se Blanko volus lim-aranĝi ĉi tie,...



Diag. 4 Blanko havas ne alian rimedon ol singardi per B1 en sian teritorion. Kontraŭ N2 {'minaco'} Blanko sinligas per B3. Blanka teritorio fariĝas je 4 poentoj (, inkluzive unu kaptiton, kiun Blanko forkaptis per B2 en diagramo 1).

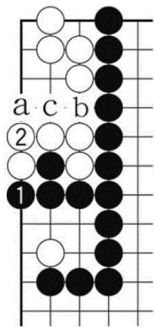


Diag. 5 (Blanka lim-aranĝo) Se Nigro ne ŝtonmetas ĉi tien, Blanko sinligos per B1. Prave estas N2 'bloki', ĉar kontraŭe valora estas Blanka lim-aranĝo B2, helpanta ŝtonon (▲).

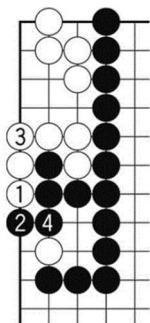


Diag. 6 Poste, Nigro rajtas ŝtonmeti N1 (unuflanke metrajton-tenanta), kaj Blanko respondas per B2 {'bloki'}. En ĉi tiu diagramo Blanka teritrio nombriĝas je 5 poentoj. Blanko gajnas 1 poenton, komparante kun diagramo 4.
 {paĝo 187 de la originalo}

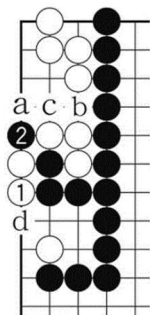
{Noto aldonita de tradukanto: Ek;



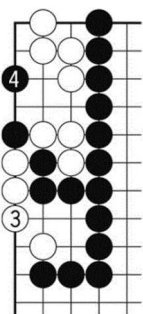
Diag. aldonita Anstataŭ ĝusta N1 en diagramo 1, N1 ĉi tiu diagramo estas ankaŭ metrajton tenanta, ĉar, se Blanko preterlasus ĝin, Nigro povas mortigi la blankan ŝtonaron laŭ procedo N-c 'tuŝ-meti', B-b 'sinligi', kaj N2 'forkaptante transvadi'. Tamen la rezulta formo estas sama al diagramo 5, kaj Nigro malgajnas 1 poenton en ĉi tiu malbona lim-aranĝo, komparante kun la ĝusta kurso.
 ; Ĝis ĉi tie}



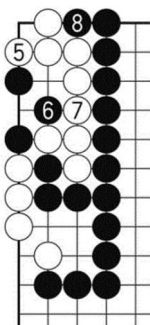
Diag. 7 (Ebla estas ĉi tiu procedo) Blanko eblas lim-aranĝi ek de B1. Se Nigro respondus per N2 kaj N4, Nigra teritorio malmultiĝas je 2 poentoj, komparante kun diagramo 6.



Diag. 8 Kontraŭ B1 ankaŭ bona estas 'sinĝeti' N2, tamen... (Sekve, se Blanko forkaptus N2, procedus N-b, B-c, N-d, kaj la formo egaligas al diagramo 3 de Blanka fuŝo)

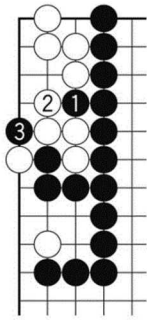


Diag. 9 procedas B3, N4, kaj..., ambaŭflankoj invadas reciproke.

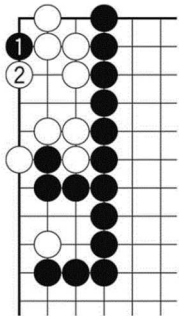


Diag. 10 Ĝis N8 rezultas formo de 'alternekapto kun unu libero por Blanko'. Blanko kompreneble konsiderinte ŝtonmetas ĉi tiel, do Nigro ne havus alian vojon ol diagramo 7. Ĉiukaze, 1 aŭ 2 poentoj da gajno/malgajno evidente fariĝas pro ke, kiu el Nigro aŭ Blanko antaŭe lim-aranĝas en ĉi tiu parto. (Oni povus pensi, ke 'ambaŭflanke metrajton tenanta' estas lim-aranĝo ĉi tien.)

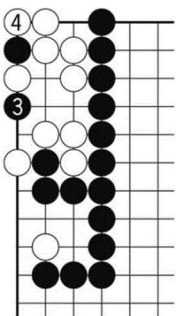
Sekve montriĝas ekzemplon de Nigraj fuŝoj.



Diag. 11 (Nigro predas metrajton.) Estas eraro de 'malĝusta met-ordo', ke unue el-iri kiel N1. Kontraŭ 'sinĵeti' N3, ĉi tiam Blanko povas preterlasi ĝin. {Eĉ se Nigro 'internen-metas' sur 1-3 punkton, Blanko povas fari du okulojn ŝtonmetante sur 1-2 punkton. Ĉi tiam Nigro ne povas sinligi sur 1-4 punkton pro sufokiĝo.}
 {paĝo 188 de la originalo}



Diag. 12 Tempo de tempo ĉi tie 'tuŝ-meti' N1 povas esti 'esence', sed en ĉi tiu kazo Nigro malsukcesas pro ke Blanko povas respondi per B2.



Diag. 13 Se Nigro 'pinĉi-tuŝmetas' kiel N3, Blanko forkaptas la unuan ŝtonon kaj nenio okazas.